

28 czerwca odbyły się wybory prezydenckie. Jak głosowali mieszkańcy naszej gminy i ile wyniosła frekwencja w lokalach wyborczych?

str. 4

Władze miasta, licznie zgromadzeni parafianie oraz goście w uroczystej mszy świętej dziękczynnej modlili się w intencji ks. prałata Jana Kwasika w 65. rocznicę jego kapłaństwa.

str. 5

1 lipca ruszył nowy żłobek przy Przedszkolu nr 1. Dzięki pozyskanym środkom utworzono 30 miejsc dla najmłodszych dolnobrzeżan.

str. 10

Panorama

BEZPŁATNY DWUTYGODNIK SAMORZĄDOWY



NR 13 (127), ROK 6
CZWARTEK, 02.07.2020
ISSN 2449-5379



BRZEGU DOLNEGO

ABSOLUTORIUM dla burmistrza



Absolutorium, wotum zaufania dla burmistrza Brzegu Dolnego, debata nad raportem o stanie gminy oraz wręczenie nagród laureatom Plebiscytu Sportowca były głównymi punktami programu 22. Sesji Rady Miejskiej, która odbyła się 30 czerwca. Str. 3

Następne wydanie „Panoramy Brzegu Dolnego” **6 sierpnia!**



str. 12, 19

Trwa rekrutacja do Ossolińczyka



reklama

OBWIESZCZENIE O LICYTACJI NIERUCHOMOŚCI

Komornik Sądowy przy Sądzie Rejonowym w Wołowie Mateusz Dziędziola na podstawie art. 953 kpc podaje do publicznej wiadomości, że **dnia 17.07.2020 r. o godzinie 10:00** w budynku Sądu Rejonowego w Wołowie przy ul. M. Reja 11, w sali nr 15, odbędzie się pierwsza licytacja przysługującego dłużnikowi Sławomirowi Szymanowskiemu (Szymancki) oraz Romanowi Kopaczowskiemu (Kopaczynski) na prawach wspólności łącznej, jako współnikom Przedsiębiorstwa Produkcyjno-Handlowo-Usługowego „SZYMKO” S.C. z siedzibą w Brzegu Dolnym prawa użytkowania wieczystego do nieruchomości, tj. gruntu i budynku stanowiącego odrębną nieruchomość, położonych w Brzegu Dolnym przy ul. Targowej, dla których Sąd Rejonowy w Wołowie, IV Wydział Ksiąg Wieczystych prowadzi księgę wieczystą o numerze WR1L/00026998/1.

Nieruchomość gruntowa składa się z działki nr 10/11 (AM-23) o powierzchni 2.766 m². Ma kształt zbliżony do prostokąta o wymiarach około 80 x 35 metrów z jednym ściętym rogami. Przez teren działki przebiegają elementy sieci kanalizacyjnej, wodociągowej, elektroenergetycznej. Dostęp do nieruchomości odbywa się bezpośrednio z ulicy Targowej. **Na gruncie posiadany jest budynek o funkcji usługowej, produkcyjnej i magazynowo-gospodarczej (piekarnia).** Obiekt wolnostojący, jednokondygnacyjny, niepodpiwniczony, wybudowany w technologii tradycyjnej o powierzchni zabudowy 381,0 m² (na podstawie danych z ewidencji) i powierzchni netto 321,9 m² (na podstawie pomiarów powierzchni). Dodatkowo w południowo-zachodniej części działki znajduje się zespół obiektów budowlanych o funkcji gospodarczej. Konstrukcja murowana z elementami stalowymi, w części przykryta dachem. Powierzchnia zabudowy wynosi 68 m².

Suma oszacowania wynosi **373.000,00 zł**, zaś cena wywołania jest równa 3/4 sumy oszacowania i wynosi 279.750,00 zł. Dłużnikom nie przysługiwało prawo do odliczenia podatku VAT przy nabyciu prawa.

Przystępujący do przetargu obowiązany jest złożyć rękojmię w wysokości 1/10 części sumy oszacowania, to jest kwotą **37.300,00 zł**. Rękojmię należy wpłacić na konto komornika w Santander Bank Polska S.A. o numerze: 15 10902499 0000 0001 4160 2283 najpóźniej w dniu poprzedzającym licytację. W przypadku przelewu na konto, za termin złożenia rękojmi uważa się moment wpływu środków na konto bankowe Komornika.

Nieruchomość można oglądać w ciągu 2 tygodni bezpośrednio poprzedzających licytację, po wcześniejszym uzgodnieniu terminu z Komornikiem. Operat szacunkowy nieruchomości znajduje się do wglądu w siedzibie kancelarii Komornika.

Dodatkowe informacje na temat nieruchomości oraz licytacji można uzyskać bezpośrednio w siedzibie Kancelarii Komorniczej Komornika Sądowego przy Sądzie Rejonowym w Wołowie Mateusza Dziędzioly w Brzegu Dolnym, przy ul. J. M. Ossolińskiego 15 lub telefonicznie pod numerem 71 307 03 30. Komornik przyjmuje Interessantów osobiście we wtorki od 10:00 do 14:00 lub w terminie indywidualnie ustalonym. Zdjęcia licytowanej nieruchomości oraz wyciąg z operatu szacunkowego dostępne są na stronie internetowej Komornika Sądowego pod adresem: www.komornikwolow.pl (w zakładce licytacje) oraz na stronie www.licytacje.komornik.pl.

reklama

OBWIESZCZENIE O PIERWSZEJ LICYTACJI

Komornik Sądowy przy Sądzie Rejonowym w Wołowie Mateusz Dziędziola na podstawie art. 953 kpc podaje do publicznej wiadomości, że **dnia 17.07.2020 r., o godzinie 11:30** w budynku Sądu Rejonowego w Wołowie przy ul. M. Reja 11, w sali nr 15, odbędzie się pierwsza licytacja:

1/ udziału dłużników Elżbiety Such (Such) i Romana Such (Such) w wysokości 1/4 na zasadach wspólności ustawowej majątkowej małżeńskiej w prawie własności nieruchomości gruntowej położonej w miejscowości Godzięcin, w gminie Brzeg Dolny, oznaczonej geodezyjnie jako działka numer 26/1, 25/1, obręb Godzięcin, dla której Sąd Rejonowy w Wołowie IV Wydział Ksiąg Wieczystych prowadzi księgę wieczystą o numerze WR1L/00004152/9 oraz

2/ udziału dłużników Elżbiety Such (Such) i Romana Such (Such) w wysokości 1/2 na zasadach wspólności ustawowej majątkowej małżeńskiej w prawie własności nieruchomości gruntowej położonej w miejscowości Godzięcin, w gminie Brzeg Dolny, oznaczonej geodezyjnie jako działka numer 166/5, obręb Godzięcin, dla której Sąd Rejonowy w Wołowie IV Wydział Ksiąg Wieczystych prowadzi księgę wieczystą o numerze WR1L/00040011/3.

Obie nieruchomości znajdują się na terenie objętym planem zagospodarowania przestrzennego przyjętym uchwałą nr III/30/2002 Rady Miejskiej w Brzegu Dolnym z dnia 19 grudnia 2002 roku w sprawie uchwalenia miejscowego planu zagospodarowania przestrzennego miasta Brzeg Dolny i przeznaczone są pod uprawy polowe.

Powierzchnia nieruchomości, dla której Sąd Rejonowy w Wołowie IV Wydział Ksiąg Wieczystych prowadzi księgę wieczystą o numerze WR1L/00004152/9 wynosi 4,64 ha. Działka nr 26/1 ma 3,51 ha powierzchni i kształt zbliżony do prostokąta o wymiarach około 462x76 metrów, a działka nr 25/1 ma 1,13 ha powierzchni i kształt wydłużonego prostokąta o wymiarach około 462x25 metrów. Nieruchomość posiada bezpośredni dostęp do drogi publicznej za pośrednictwem działek nr 319 i 320 stanowiących własność gminy (nawierzchnia gruntowa).

Powierzchnia nieruchomości, dla której Sąd Rejonowy w Wołowie IV Wydział Ksiąg Wieczystych prowadzi księgę wieczystą o numerze WR1L/00040011/3 jest równa 1,49 hektara. Działka nr 166/5 ma kształt zbliżony do prostokąta o wymiarach około 129x118 metrów. Nieruchomość posiada bezpośredni dostęp do drogi publicznej za pośrednictwem działki nr 341 stanowiącej własność gminy (nawierzchnia gruntowa).

Suma oszacowania udziału w wysokości 1/4 w prawie własności nieruchomości, dla której Sąd Rejonowy w Wołowie IV Wydział Ksiąg Wieczystych prowadzi księgę wieczystą o numerze WR1L/00004152/9 wynosi 26.400,00 zł.

Suma oszacowania udziału w wysokości 1/2 w prawie własności nieruchomości, dla której Sąd Rejonowy w Wołowie IV Wydział Ksiąg Wieczystych prowadzi księgę wieczystą o numerze WR1L/00040011/3 wynosi 11.400,00 zł.

Cena wywołania na pierwszej licytacji jest równa 3/4 sumy oszacowania i wynosi odpowiednio **19.800,00 zł (udziału w wysokości 1/4 w nieruchomości WR1L/00004152/9) oraz 8.550,00 zł (udziału w wysokości 1/2 w nieruchomości WR1L/00040011/3)**. Dłużnikom nie przysługiwało prawo do odliczenia podatku VAT przy nabyciu nieruchomości.

Przystępujący do przetargu obowiązany jest złożyć rękojmię w wysokości 1/10 części sumy oszacowania, to jest do licytacji udziału w wysokości 1/4 w nieruchomości WR1L/00004152/9 kwotą **2.640,00 zł**, zaś do licytacji udziału w wysokości 1/2 w nieruchomości WR1L/00040011/3 kwotą **855,00 zł**.

Rękojmię należy wpłacić na konto komornika w Santander Bank Polska S.A. o numerze: 15 10902499 0000 0001 4160 2283 najpóźniej w dniu poprzedzającym licytację. W przypadku przelewu na konto, za termin złożenia rękojmi uważa się moment wpływu środków na konto bankowe Komornika.

Nieruchomości można oglądać w ciągu 2 tygodni bezpośrednio poprzedzających licytację, po wcześniejszym uzgodnieniu terminu z komornikiem. Operaty szacunkowe nieruchomości znajdują się do wglądu w siedzibie kancelarii komornika (dane teleadresowe w lewym górnym rogu obwieszczenia).

Dodatkowe informacje na temat nieruchomości oraz licytacji można uzyskać bezpośrednio w siedzibie Kancelarii Komorniczej Komornika Sądowego przy Sądzie Rejonowym w Wołowie Mateusza Dziędzioly w Brzegu Dolnym, przy ul. J. M. Ossolińskiego 15 lub telefonicznie pod numerem 71 307 03 30. Komornik przyjmuje Interessantów osobiście we wtorki od 10:00 do 14:00 lub w terminie indywidualnie ustalonym. Zdjęcia licytowanej nieruchomości oraz wyciąg z operatu szacunkowego dostępne są na stronie internetowej Komornika Sądowego pod adresem: www.komornikwolow.pl (w zakładce licytacje) oraz na stronie www.licytacje.komornik.pl.

Brzeg Dolny na archiwalnej fotografii



Pomnik upamiętniający poległych mieszkańców Dyhernfurthu w I wojnie światowej (1914-1918) – obok pałacowego ogrodu, u wylotu ulicy Kochanowskiego (ówczesnej Otto Koch Straße). Na tablicy inskrypcja: „Byliście wierni po samą śmierć”. Pomnik po II wojnie światowej został zlikwidowany w ramach akcji odniemczania Ziemi Odzyskanych.

Karta pocztowa z lat 30. XX w. Wybór i opis zdjęć: Józef Szumilas.

Dwutygodnik Samorządowy „Panorama Brzegu Dolnego”

Wydawca: Dolnobrzeński Ośrodek Kultury, Danuta Chłód – dyrektor. **Nakład:** 7 000 egzemplarzy.

Adres wydawcy: ul. Kolejowa 29, 56-120 Brzeg Dolny, tel. 71 319 52 52.

Druk: Agora SA

Kontakt z redakcją: tel. 71 319 51 17 (wew. 258); e-mail: panorama@brzegdolny.pl, reklama.panorama@brzegdolny.pl.

Redaktor naczelna: Justyna Bazylak, **dziennikarz:** Sandra Jagieła, Jakub Łukojko, Wojciech Medyrski,

dziennikarz, korekta: Marta Wabiszczewicz-Krawczuk **korekta:** Angelika Furgacz, **skład, grafika, reklama:** Mateusz Mrozek (**MROZEK.ORG**).

Redakcja nie ponosi odpowiedzialności za treść i charakter reklam i ogłoszeń.

Zastrzegamy sobie prawo do zmiany tytułów i adiacji nadesłanych tekstów bez naruszenia głównej myśli autora.

Absolutorium dla burmistrza Pawła Pirka

Absolutorium, wotum zaufania dla burmistrza Brzegu Dolnego, debata nad raportem o stanie gminy oraz wręczenie nagród laureatom Plebiscytu Sportowca były głównymi punktami programu 22. Sesji Rady Miejskiej, która odbyła się 30 czerwca.

Otwierającym punktem sesji było wręczenie nagród sportowcom nagrodzonym w Plebiscybie Sportowca, który odbył się w lutym. W słowach skierowanych do laureatów burmistrz podkreślił rolę aktywności fizycznej w życiu człowieka oraz wspieranie sportu przez samorząd.

Raport o stanie gminy

W obszernej wypowiedzi burmistrz omówił najważniejsze kwestie opublikowanego w maju raportu. Wskazał na kluczowe dla zarządzających jednostkami samorządu terytorialnego finanse, w tym dochody i wydatki gminy. Źródła wpływów stanowią dochody własne, dotacje, środki na zadanie bieżące, subwencje, dochody z majątku gminy środki na dofinansowanie inwestycji. Wydatki gminy w roku poprzednim układały się następująco: oświata 27 proc., pomoc społeczna 24 proc., administracja 10 proc., gospodarka komunalna i ochrona środowiska 9 proc., natomiast 30 proc. stanowiły pozostałe wydatki. W 2019 roku środki budżetowe przeznaczone zostały głównie na infrastrukturę drogową i wodno-kanalizacyjną, obiekty społeczno-kulturalne i oświatowe, bezpieczeństwo publiczne oraz zagospodarowanie terenów zielonych. Bur-



mistrz wspominał o budżecie obywatelskim i funduszu sołeckim. Szczególną uwagę zwrócił na jedno z najważniejszych zadań, które realizuje gmina, czyli edukację, i podkreślił, jaką wagę gmina przykłada do kwestii kształcenia. W swojej analizie odniósł się do pracy Gminnego Ośrodka Pomocy Społecznej i programów mających przeciwdziałać skutkom dominujących problemów społecznych. Burmistrz omówił jednostki, których celem jest zapewnienie mieszkańcom bezpieczeństwa, dbałość o zachowanie porządku oraz działania na rzecz ochrony przeciwpożarowej: gminne centrum zarządzania kryzysowego, Ochotnicza Straż Pożarna oraz policja. Podkreślił ważność kultury i sportu w funkcjonowaniu gminy. Tu wspominał o działalności Dolnobrzeskiego Ośrodka Kultury, bibliotek oraz KHS-u. Na koniec burmistrz podkreślił rolę strategii rozwoju

miasta i gminy jako instrumentu umożliwiającego długofalowe zarządzanie gminą. To dokument wyznaczający strategiczne kierunki rozwoju gminy i określający wizję, do której zmierzać mają podejmowane przez gminę działania. Głównymi tematami debaty były zaległości z tytułu opłat czynszowych, ich egzekwowanie oraz powracający temat dzikich wysypisk.

Wotum zaufania i absolutorium

Zgromadzeni radni jednogłośnie przyjęli projekt uchwały w sprawie zatwierdzenia sprawozdania finansowego gminy Brzeg Dolny wraz ze sprawozdaniem z wykonania budżetu za rok 2019. Zgodnie oddali głos za udzieleniem burmistrzowi Pawłowi Pirkowi wotum zaufania oraz absolutorium z tytułu wykonania budżetu za rok poprzedni. Zwracając się do radnych, burmistrz powiedział: – To wo-

tum zaufania jest również dla państwa. Mimo czasem odmiennych zdań, łączny nas takie samo spojrzenie na kierunek działań.

Utworzenie przedszkoli samorządowych i zespołów szkolno-przedszkolnych

W czasie sesji przegłosowano projekt uchwały w sprawie utworzenia dwóch przedszkoli samorządowych – nr 5 i w Pogalewie Wielkim, wchodzących w skład zespołów szkolno-przedszkolnych: z siedzibą przy ulicy Zwycięstwa 10 oraz w Pogalewie Wielkim. Przekształcenie jednostek pozwoli dyrektorowi racjonalniej zarządzać budżetem i kadrami oraz obniżyć koszty funkcjonowania placówki. Podjęta została uchwała w sprawie ustalenia wysokości opłaty za pobyt w klubie

dziecięcym, wysokości maksymalnej opłaty za wyżywienie oraz warunków częściowego zwolnienia od ponoszenia opłat za pobyt. W klubie na osiedlu Fabrycznym jest 30 miejsc dla dzieci do lat 3 i powstał on w ramach projektu Dolnośląskie Żłobki I. Wygaśnięcie finansowania projektu ze środków zewnętrznych wymusza ustalenie nowych opłat za pobyt w klubiku. Podjęta została uchwała w sprawie określenia średniej ceny jednostki paliwa w gminie na przyszły rok szkolny. Dotyczy to zwrotu kosztów dowozu rodziców dzieci niepełnosprawnych.

Pozytywnie rozpatrzone zostały projekt uchwały w sprawie górnych stawek opłat ponoszonych przez właścicieli nieruchomości, którzy nie są zobowiązani do ponoszenia opłat za gospodarowanie odpadami go-

minalnymi na rzecz gminy. Tym samym określono opłaty, jakie operator może pobierać od podmiotu gospodarczego. Radni byli jednomyślni, jeśli chodzi o uchwałę w sprawie zmiany budżetu gminy na rok 2020 oraz udzielenia pomocy finansowej powiatowi wołowskiemu z przeznaczeniem na dofinansowanie modernizacji odcinka drogi w Godzięcinie.

Ostatnim punktem sesji było sprawozdanie burmistrza z działalności międzysesyjnej, które obfitowało w spotkania i udział w uroczystościach m.in. spotkanie z prezesem PCC Rokita SA, spotkanie z prezesem ds. operacyjnych NFZ, walne spotkanie członków LGD „Kraina Łęgów Odrzańskich”, udział w uroczystości 65-lecia kapłaństwa ks. prałata Jana Kwasika.

jb



Maria-Teresa Wabińska, przewodnicząca Komisji Budżetu i Gospodarki

Budżet miasta i gminy Brzeg Dolny na rok 2019 został uchwalony 20.12.2018 r. na III Sesji Rady Miasta.

Określał m.in.:
dochody w wysokości 81.305.590 zł
wydatki – 83.688.590 zł
deficyt budżetu – 2.383.000 zł
przychody – 5.000.000 zł
rozchody – 2.617.000 zł

A zamknął się następującymi wielkościami planu po zmianach od stycznia do grudnia 2019 r.:
dochody – 88.933.310 zł
wydatki – 92.516.310 zł
deficyt budżetu – 3.583.000 zł
przychody – 6.200.000 zł (w tym emisja obligacji komunalnych – 5.000.000 zł)
rozchody – 2.617.000 zł
wolne środki – 1.200.000 zł

Dochody wykonano w kwocie 84.045.572,26 zł (94,5 proc. planu)
dochody bieżące – 78.632.168,57 zł (96,7 proc. planu)
dochody własne – 49.445.088,93 zł (95,2 proc. planu)
dochody majątkowe – 5.413.403,69 zł (70,7 proc. planu)
w tym ze sprzedaży majątku – 3.615.039,49 zł (100,4 proc. planu)

Wydatki budżetowe – 87.064.721,51 zł (94,1 proc. planu)
z tego wydatki bieżące – 72.625.833,04 zł (96,7 proc. planu)
wydatki majątkowe – 14.438.888,47 zł (82,9 proc. planu)
deficyt – 3.019.149,25 zł

Wysoki, od lat, udział dochodów własnych w strukturze dochodów budżetu gminy Brzeg Dolny (59 proc.) pozwala na zachowanie niezależności i samodzielności finansowej oraz umożliwia swobodne kształtowanie naszej polityki rozwojowej i ułatwia podejmowanie decyzji w zakresie inwestycji, również długoterminowych. Jest podstawą stabilnego rozwoju lokalnego.

Oprócz dochodów własnych, które nie wystarczają gminom na pokrycie własnych wydatków, gminy mają dochody o charakterze transferowym z budżetu państwa. Są to subwencje ogólne (to bezzwrotne i bezwarunkowe świadczenie państwa na rzecz podmiotów publicznych np. na oświatę), dotacje i środki celowe (przeznaczone i wydatkowane na cel, na który są przeznaczone np. na Rodzina 500+, bezpłatne podręczniki, rewitalizacja zespołu pałacowo-parkowego).

Poziom zrealizowanych wpływów z tytułu dochodów budżetowych w roku 2019 zapewnił płynność finansową budżetu oraz wszystkich gminnych jednostek, co zagwarantowało wykonanie większości zaplanowanych w budżecie wydatków. To również znaczy, że był dobrze zaplanowany. Nie wszystkie wpływy do budżetu są do końca przewidywalne. Podatki i opłaty lokalne stanowią prawie 35 proc. wpływów (27.507.876,09 zł).

Z kolei największą pozycję w wydatkach stanowi oświata i wychowanie – 23.698.332 zł (27 proc. budżetu), z czego subwencja oświatowa pokrywa jedynie 40 proc. Wydatki inwestycyjne stanowiły ok. 19 proc.

Jest to dobry budżet, z którego wydatkowane są pieniądze na mieszkańców, od żłobka po seniorów. Jest fundusz sołecki, budżet obywatelski, wydatki na ochronę środowiska i gospodarkę komunalną, na realizację polityki społecznej, bezpieczeństwo publiczne, kulturę, sport, organizacje pozarządowe, społeczności samorządowe.

Bardzo dobrze sprawy budżetu, dochodów, wydatków, mienia są ujęte w „Raporcie o stanie gminy Brzeg Dolny za 2019 rok”. Wiele spraw z tego raportu pojawiało się w „Panoramie” i pewnie się jeszcze pojawi. Ja też spróbuję przybliżyć mieszkańcom na łamach „Panoramy” i Internetu (Facebook gminy Brzeg Dolny i mój) sprawy dochodów i wydatków gminy, realizowanych zadań, od żłobków czy seniorów po różne organizacje, tego co nam wolno, a czego nie.



Kamil Kasina, radny Rady Miejskiej

Przedłożony po raz drugi Radzie Miejskiej w Brzegu Dolnym w bieżącej kadencji „Raport o stanie gminy Brzeg Dolny za 2019 rok” stanowi kompendium wiedzy na temat przede wszystkim tego, co, gdzie i jak było w gminie realizowane w 2019 r. Ponadto, dokument jest doskonałą bazą wyjściową do porównania różnego rodzaju wskaźników oraz prezentacji najistotniejszych sfer działalności gminnej.

Od początków swojej działalności społecznej jestem zwolennikiem przejrzystości i otwartości, jeżeli chodzi o sprawy publiczne. Przedstawiony przez burmistrza Brzegu Dolnego raport jest przykładem przejrzystości działalności gminnej w pełnym tego słowa znaczeniu. Konstrukcja dokumentu pozwala na łatwe zaznajomienie się z konkretnym zagadnieniem, a za prezentowane dane (wraz ze stosownym opisem) dopełniają prezentację realizacji programów, kierunków rozwoju gminy, inwestycji oraz wszelkiego rodzaju inicjatyw.

Lektura raportu daje mieszkańcom gminy Brzeg Dolny możliwość wyczerpującego zaznajomienia się z zadaniami realizowanymi na szczeblu gminnym – począwszy od finansów, poprzez inwestycje, edukację, politykę społeczną, kulturę,

sport, bezpieczeństwo publiczne, aż do prezentacji realizacji gminnych polityk, strategii oraz programów.

Dodatkowo uważam, że sporządzony dokument stanowi świetny punkt wyjścia do szerokiej, otwartej, ale przede wszystkim merytorycznej dyskusji o kierunkach rozwoju naszej gminy, o perspektywach, planach, oczekiwaniach społecznych, ale też o wyzwaniach, jakie stoją przed burmistrzem oraz Radą Miejską w kolejnych latach kadencji.

Zapraszam zatem do lektury „Raportu o stanie gminy Brzeg Dolny za 2019 rok”.



reklama

► Rzeczoznawca
Majątkowy

► Wycena
Nieruchomości

▼

Paulina Kozakiewicz
tel. 731 156 693
atut.wycena.nieruchomosci@gazeta.pl



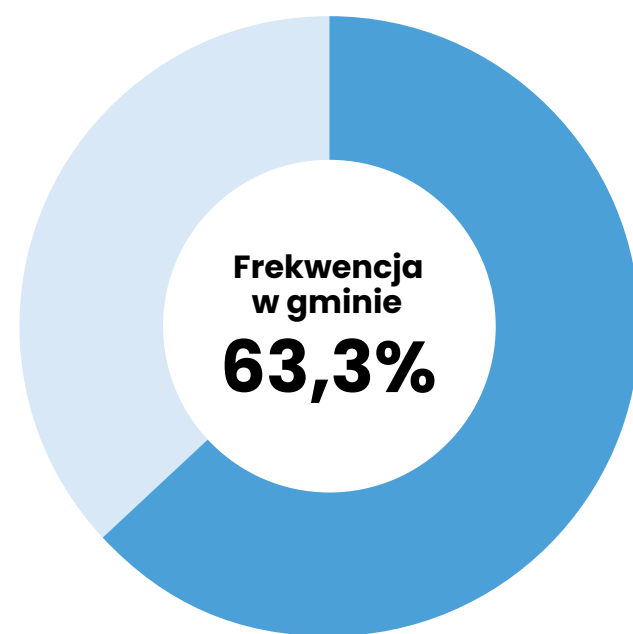
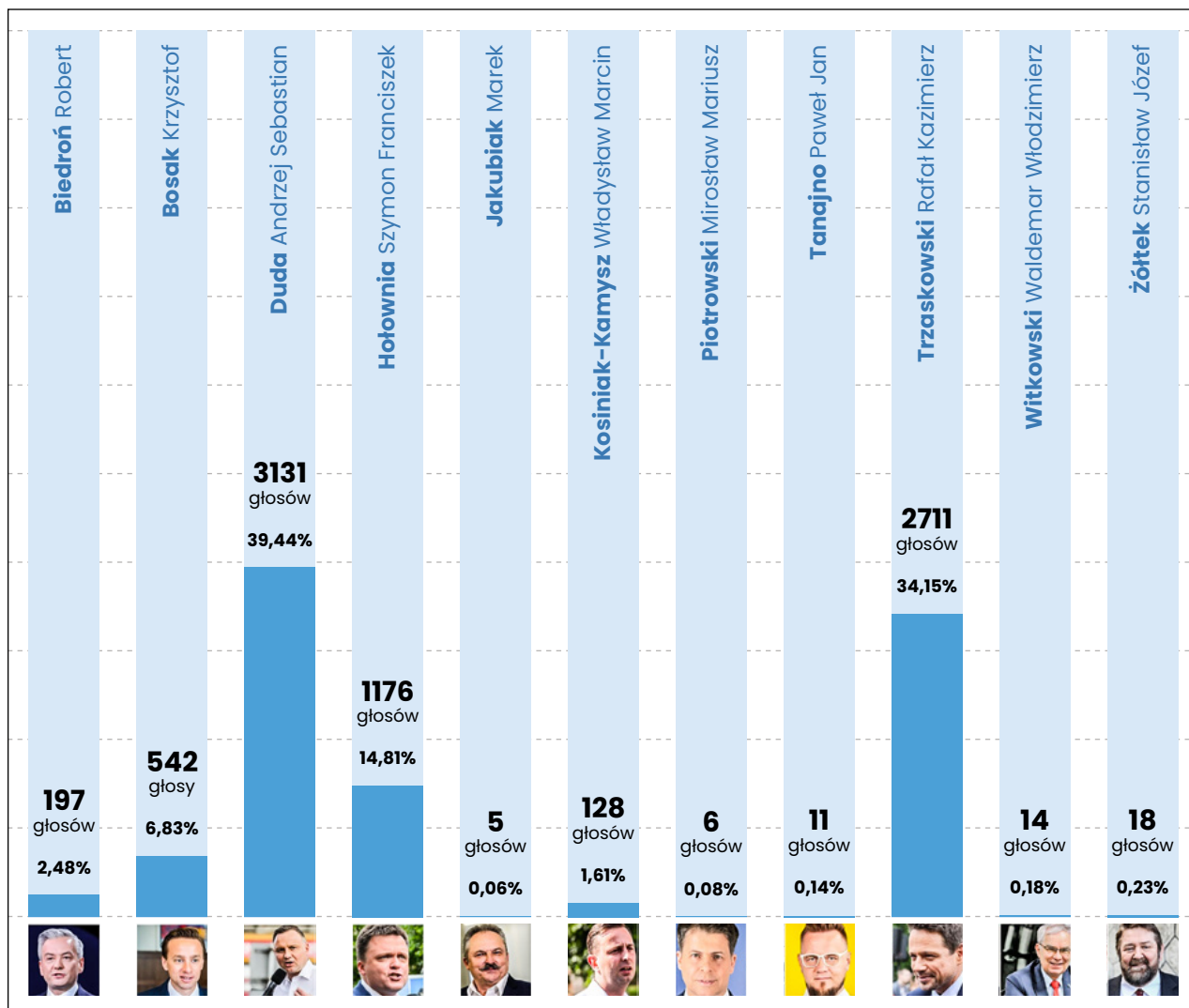
Wyniki wyborów prezydenckich 2020 w gminie Brzeg Dolny

W niedzielę 28 czerwca odbyły się wybory prezydenckie 2020. W gminie Brzeg Dolny mogliśmy oddać głosy w 11 obwodowych komisjach wyborczych.

Na terenie gminy liczba osób uprawnionych do głosowania wynosiła **12 592** osób, wydano **7 974** kart do głosowania.

Frekwencja wyniosła **63,3%**.

Największa była w obwodzie nr 10 (Przedszkole Samorządowe nr 3) – **68,22%**, zaś najmniejszy procent uprawnionych zagłosował w obwodzie nr 8 w Pogalewie Wielkim – **49,82%**.



Najwyższa frekwencja



Najniższa frekwencja

reklama

Catering Dietetyczny z dostawą!

Dzień testowy (5 posiłków) już od 40 zł!

Darmowa dostawa!



517 751 054

www.fityes.pl

fb.com/fityescatering



Szanowni Państwo,

mamy przyjemność poinformować, że z dniem 01.07.2020 roku Powiatowe Centrum Medyczne wznowia działalność Oddziału Chirurgii Ogólnej w lokalizacji Brzeg Dolny, ul. Aleje Jerozolimskie 26. W ww. lokalizacji wznowia działalność Izba Przyjęć, która przejmuje obowiązki całodobowego zabezpieczenia pacjentów. Dodatkowo informujemy, że w okresie od 1.07.2020 do 31.07.2020 zawiesza działalność Oddział Chorób Wewnętrznych oraz Izba Przyjęć w lokalizacji Wołów, ul. Inwalidów Wojennych 26. Zabezpieczenie zdrowotne pacjentów będzie pełnił POZ przy ul. Piłsudskiego 34 w Wołowie oraz Nocna i Świąteczna Opieka Zdrowotna przy ul. Inwalidów Wojennych 26 w Wołowie.

Prezes Zarządu Spółki
Piotr Burdach

65 lat kapłaństwa ks. prałata Jana Kwasika

W sobotę 27 czerwca z udziałem władz miasta w kościele pw. Chrystusa Króla na os. Warzyń odbyła się uroczystość 65-lecia święceń kapłańskich księdza prałata Jana Kwasika.



Mszę świętą dziękczynną odprawił ks. Adam Sobótka – dziekan dekanatu Brzeg Dolny oraz proboszcz parafii w Urazie. Niestety ks. Jan nie był obecny z powodu choroby. W tych dniach przebywał w szpitalu. Zgromadzeni w świątyni księża, przybyli goście oraz licznie zgromadzeni parafianie modlili się w intencji księdza prałata, ale również w intencji księdza proboszcza Józefa Lubczyńskiego z okazji imienin oraz księdza Tomasza Latawca, który kończy posługę kapłańską w parafii na osiedlu Fabrycznym.

Celebrujący mszę świętą ksiądz Adam Sobótka w kazaniu wskazał na rolę posługi

kapłańskiej, odnosząc się do kapłaństwa jubilatą. Odczytał również skierowane do księdza Jana słowa arcybiskupa metropolity wrocławskiego Józefa Kupnego.

Obecni na mszy świętej burmistrz Paweł Pirek z małżonką, przewodniczący Rady Miejskiej Andrzej Lech oraz dyrektor Ośrodka Kultury Danuta Chłód przekazali w imieniu samorządu dolnobrzeskiego oraz mieszkańców serdeczne życzenia oraz zegarek i tabliczkę pamiątkową. – Wszystkie prezenty zostaną przekazane ks. Janowi – zapewnił ks. proboszcz Józef.

Jubileusz ks. Jana to ważne wydarzenie dla parafii, gdyż jest on budowniczym kościo-

ła. 53 lata temu, 6 grudnia 1967 roku, ks. prałat Jan Kwasik rozpoczął duszpasterską posługę w Brzegu Dolnym. Od samego początku był zaangażowany w życie społeczne naszego miasta. W latach osiemdziesiątych ubiegłego wieku podjął najważniejsze w swojej pracy zadanie – budowę świątyni na os. Warzyń. 11 listopada 1984 roku ks. Prymas Józef Glemp konsekrował kościół pw. Chrystusa Króla w Brzegu Dolnym. To symboliczna data. W 60. rocznicę święceń kapłańskich, 14 czerwca 2015 roku, ks. prałat Jan Kwasik otrzymał tytuł Honorowego Obywatela Brzegu Dolnego.

jb

Czcigodny Księżu Prałacie!

Z okazji pięknej rocznicy 65-lecia święceń kapłańskich składamy najserdeczniejsze życzenia wielkiej radości z każdego dnia kapłańskiej służby, Bożego błogosławieństwa i obfitości darów Ducha Świętego.

Jednocześnie pragniemy zapewnić o naszej wdzięczności za lata posługi w Brzegu Dolnym.

Niech Bóg darzy Księdza zdrowiem i pokojem, a Matka Boża ma w swojej opiece.

Szczęść Boże!

Paweł Pirek
Burmistrz Brzegu Dolnego
Artur Michałek
Zastępca Burmistrza
Andrzej Lech
Przewodniczący Rady Miejskiej



reklama

TWÓJ OGRODNIK



Zaplanuj
swój ogród
już teraz

ZADZWOŃ
881 436 131

reklama

GABINET FIZJOTERAPII

Pomagam ludziom pozbyć się bólu



zadzwoń

726-429-214

- ➔ bóle kręgosłupa różnego pochodzenia
- ➔ bóle stawów: biodro, kolano, bark, łokieć tenisisty i golfisty
- ➔ bóle głowy: napięciowe, pourazowe
- ➔ terapia kobiet w ciąży i po ciąży



POWSZECHNY
SPIS ROLNY
1.09.–30.11.2020

Tacy ludzie jak Ty zdarzają się raz na dziesięć lat!

Od 15 czerwca do 8 lipca 2020
trwa nabór na rachmistrza spisowego,
jesteś zainteresowany?
Zgłoś się do tutejszego urzędu gminy.

Szczegółowe wymagania znajdziesz
na stronie spisrolny.gov.pl

 GUS | Powszechny
Spis Rolny 2020

Nadszedł ostatni dzień szkoły

Piątek 26 czerwca był dla uczniów ostatnim dniem szkoły. Kończący się rok szkolny był nietypowy, gdyż od marca edukacja odbywała się w sposób zdalny. We wszystkich placówkach pożegnano najpierw ósmoklasistów, potem świadectwa odebrali młodszy uczniowie. Zabrakło uroczystych apeli. Ze względu na reżim sanitarny, uczniowie przybyli do swoich szkół tylko po odbiór świadectw, wszystko z zachowaniem zaleconych środków ostrożności. Mimo to dyrektorzy i nauczyciele przekazali gratulacje, a uczniowie mogli złożyć podziękowania. Dzieciom i młodzieży z dolnobrzezskich szkół życzymy spokojnych i bezpiecznych wakacji!

Inf.



„Panie zielonooki,
Mój Boże jedyny, spraw,
Dopóki Ziemia się toczy,
Zdumiona obrotem spraw,
Dopóki czasu i prochu
Wciąż jeszcze wystarczy jej,
Daj nam, każdemu po trochu
I mnie w opiece swej miej!”

Serdeczne podziękowania Rodzinie, Przyjaciółom, Znajomym,
Współpracownikom, Sąsiadom oraz wszystkim tym, którzy łącząc się z nami
w bólu, uczestniczyli w uroczystości pogrzebowej oraz odprowadzili w ostatnią
drogę naszego Ukochanego Męża, Ojca i Syna

śp. Ryszarda Czerybę

Dziękujemy za tak liczne przybycie, okazane wsparcie, wieńce i kwiaty.

Pogrążeni w smutku – żona i dzieci, Adam oraz matka

Serdeczne podziękowania dla Zakładu Gospodarki Komunalnej Sp. z o. o. oraz
Koleżanek i Kolegów z pracy za pomoc w organizacji pogrzebu śp. Ryszarda
Czeryby i okazane wsparcie

składa Rodzina

Głębokie wyrazy współczucia
Rodzinie i Bliskim z powodu śmierci

śp. Floriana Urbanowicza

sołtysa Pogalewa Wielkiego
i wieloletniego pracownika
Zakładu Gospodarki Komunalnej

Paweł Pirek
Burmistrz

Artur Michalek
Zastępca Burmistrza

Z wielkim żalem i smutkiem przyjęliśmy
wiadomość o śmierci naszego Kolegi

śp. Floriana Urbanowicza

Rodzinie i Bliskim składamy
szczerze kondolencje.

Prezes i pracownicy
Zakładu Gospodarki Komunalnej
w Brzegu Dolnym

Nagrodzono laureatów Plebiscytu Sportowy Brzeg Dolny 2019

30 czerwca przed sesją absolutorijną wręczono nagrody laureatom Plebiscytu Sportowy Brzeg Dolny 2019. Nagrody przyznano dla najpopularniejszego w naszej gminie sportowca, trenera i nadziei sportu roku 2019 oraz dla organizacji sportowej, propagującej aktywny i sportowy tryb życia. Mieszkańcy na swoich kandydatów mogli głosować za pomocą sms-ów. Kandydatów oceniła i wyróżniła również Kapituła Plebiscytowa.



NAGRODZENI:

Najpopularniejszy Sportowiec:
Michał Dubowski

Najpopularniejsza Nadzieja Sportu:
Kinga Żak

Najpopularniejszy trener:
Kamil Uchnast

**Najpopularniejsza Organizacja sportowa
propagująca aktywny i sportowy tryb życia:**
Avasatara Poland

Najlepszy Sportowiec:
Michał Dubowski

Najlepsza Nadzieja Sportu:
Emilia Solarewicz

Najlepszy trener:
Piotr Zaczekiewicz

**Najlepsza Organizacja sportowa propagująca
aktywny i sportowy tryb życia:**
MKS Rokita

**Nagroda Specjalna Burmistrza Brzegu
Dolnego:**
Filip Łukojko



ogłoszenia
626. Sprzedam mieszkanie 63 m² w Brzegu Dolnym, os. Wacziw, III piętro, 4 pokoje, kuchnia, łazienka, łazienka, balkon, schody, ogród, tel. 731179901.
61.6. Kuchnia używana 6045
61.7. Sprzedam mieszkanie 1-pokojowe w Brzegu Dolnym 30 m² na os. Wacziw, ul. Wacziwskiej, tel. 696304110 lub 61.8. Sprzedam mieszkanie 9-letni dom w Brzegu Dolnym, tel. 696304110 lub 61.8.

**DODAJ DARMOWE
OGŁOSZENIE DROBNE!
STR. 23**

reklama

PRACA

**Majster robót ziemnych
Brukarz**
Pracownik sieci zewnętrznych wod-kan.

Wymagane min. 1 rok doświadczenia. Praca w województwie dolnośląskim, głównie powiat wołowski.

Tel. 600 323 273

Zatrzymany za próbę włamania



Funkcjonariusze Zespołu Kryminalnego dolno-brzeskiego Komisarzatu Policji zatrzymali 19-letniego mężczyznę odpowiedzialnego za usiłowanie dokonania włamania do jednego z marketów w Brzegu Dolnym. W wyniku działania młodego mężczyzny uszko-

zione zostały drzwi wejściowe, którymi chciał dostać się do wnętrza w celu kradzieży wyrobów tytoniowych. Nie udało mu się jednak ten czyn. Mężczyzna usłyszał już zarzuty. Grozić mu może do 10 lat pozbawienia wolności.

Inf.



W powiecie powstanie Rada Młodzieżowa

Jeszcze w tym roku w powiecie wołowskim wybrzmi głos młodych. Prace nad powołaniem Młodzieżowej Rady Powiatu rozpoczęły się w ubiegłym roku.

Wspólnie ze Stowarzyszeniem Razem dla Rozwoju przygotowany został projekt pt. „Razem możemy więcej”, który uzyskał dofinansowanie z Narodowego Instytutu Wolności – Centrum Rozwoju Społeczeństwa Obywatelskiego w ramach środków Programu Funduszu Inicjatyw Obywatelskich na lata 2014-2020.

Młodzi radni nie tylko mogą działać na rzecz rozwijania siebie, ale także na

rzecz rozwiązywania problemów powiatu. W ramach samej rady odnaleźć się będą mogli zarówno społecznicy nastawieni na działanie, jak i osoby chcące sprawdzić się w złożonych strukturach lokalnej demokracji.

Na początek Młodzieżowa Rada skupi się na współpracy z samorządem, szkołami oraz Powiatową Radą Seniorów w Wołowie.

Uczestnictwo w projekcie da młodzieży różnorod-

ne korzyści, zarówno w ramach tzw. miękkich kompetencji (praca w grupie, komunikacja, zarządzanie czasem itd.), jak i te dotyczące zaznajomienia się z całokształtem procesów stanowienia prawa na poziomie lokalnym, funkcjonowaniem władz samorządowych, działaniem mediów i społeczeństwa obywatelskiego. Młodzieżowa Rada Powiatu będzie miała 17 radnych, a jej kadencja potrwa dwa lata.

Inf.

Jarosław Iskra – Wicestarosta Wołowski

Jednym z naszych priorytetów jest stworzenie odpowiednich warunków dla młodych ludzi. Tylko dzięki waszej pracy i pozytywnej energii powiat będzie się zmieniał na lepsze. Każda inicjatywa, która angażuje młodzież w życie społeczne, jest warta poparcia.

Młodzi nie raz udowodniali, że potrafią być bogactwem dla samorządu, bo doskonale znają potrzeby swoich rówieśników. Wierzę, że powołanie organu, w którym głos będą mieli młodzi ludzie, zintegruje środowiska młodzieżowe. Pokładamy wobec rady oczekiwania i mamy nadzieję, że będziemy mogli na was liczyć w sprawach, które będą dotyczyły młodych. Zachęcam do aktywnego uczestnictwa w projekcie oraz do mądrych wyborów. Korzystajcie z oferty, którą wspólnie ze Stowarzyszeniem Razem dla Rozwoju przygotowaliśmy dla was. Niech to będzie czas nauki, ale i zabawy!



Narodowy Instytut Wolności
Centrum Rozwoju Społeczeństwa Obywatelskiego



Program
Fundusz Inicjatyw
Obywatelskich
na lata 2014-2020
FIO



Realizator: Stowarzyszenie Razem dla Rozwoju

19. Sesja Rady Powiatu wołowskiego

W czwartek 25 czerwca obyla się sesja powiatowa. Wśród wielu tematów znalazły się aktualna sytuacja pandemiczna w powiecie, kwestia przebudowy dróg oraz sprawozdanie z realizacji programu współpracy z organizacjami pozarządowymi.

Obrazy rozpoczął starosta Janusz Dziarski sprawozdaniem z wykonania uchwał Rady Powiatu i działalności Zarządu między sesjami. Starosta uzupełnił przedłożone wcześniej sprawozdanie o m.in. kwestię koszenia poboczy dróg. W maju na mocy porozumienia z Zarządem Województwa Dolnośląskiego, powiat wołowski otrzymał pozwolenie na wykaszanie dróg wojewódzkich. To pozwoliło na ogłoszenie przetargu, wyłonienie wykonawcy i rozpoczęcie prac w tej kwestii. Starosta wspominał również o aktualnym stanie walki z koronawirusem, podając dane statystyczne. Wśród 80 osób, które zapadły na tę chorobę w powiecie, 60 uznano za ozdrowieńców. Do 24 czerwca policja przeprowadziła ponad 16 tysięcy kontroli osób przebywających na kwarantannie. Zakupiona została komora dezynfekcyjna dla PCM w Wołowie, dwa zamglawiacze służące

dezynfekcji dla PCM i starostwa powiatowego oraz środki dezynfekcyjne. Przeprowadzono badania pracowników pedagogicznych pracujących z dziećmi chorymi i niepełnosprawnymi w dwóch placówkach oświatowych. W Zespole Placówek Resocjalizacyjnych badaniom poddano dzieci wracające z przepustek. Starosta poinformował również, że Powiatowy Ośrodek Doskonalenia Nauczycieli otrzymał akredytację na kolejne 5 lat. W trakcie sesji padło pytanie o unieważnione przetargi na projekty przebudowy dróg. Jak zapewnił starosta, przetargi będą powtarzane. Zaplanowany na ten cel budżet okazał się zbyt niski, a ustalone terminy niewystarczające do realizacji projektów. Zadano również pytanie o przekazanie dróg innym samorządom na terenie województwa dolnośląskiego. Głos w tej kwestii zabrał wicestarosta Jarosław Iskra.

Zarząd województwa DS-DiK zwrócił się do powia-

tu o przekazanie odcinków dróg w związku z budową obwodnicy i dalszego cią-



gu 341, która została przekazana w zeszłym roku. Obiektem zainteresowania jest również droga od Radecza do ronda w Godzięcinie, gdzie trwa budowa, z chęcią przekształcenia jej na drogę wojewódzką. Zarząd Dróg wystąpił również

o drogę z Brzegu Dolnego do Wołowa. Powołany został zespół w tej sprawie, na czele którego stanie wicestarosta. Wznawia on pracę po okresie pandemii. Wicestarosta poinformował, że starostwo będzie prowadziło rozmowy z samorządami naszego powiatu na temat

nie i doskonalenie, a dokładniej o pedagogów, którzy takiego wsparcia nie otrzymali. Starosta odpowiedział, że nie spełnili oni warunków formalnych, jednak mają szansę, jak i inni, którzy spóźnili się ze złożeniem odpowiedniego wniosku, by takie dofinansowanie otrzymać za sprawą zmiany uchwały przez Zarząd Powiatu Wołowskiego. Kolejne pytanie dotyczyło rezultatu wizyty w NFZ na początku czerwca. Spotkanie z wiceprezesem Nowakiem wraz z burmistrzem i wiceburmistrzem Brzegu Dolnego oraz prezesem PCM-u Piotrem Burdachem. Spotkanie dotyczyło planów NFZ i projektowanej sieci szpitali. Prezes Burdach w najbliższym czasie przygotowuje plany dalszego funkcjonowania PCM-u i informację o rodzajach działalności, o jakie można rozszerzyć działania spółki. Starosta został zapytany o sprawozdanie finansowe PCM-u za rok 2019. Odpowiedź: wstępne sprawozdanie zostało przedłożone, jednak nie jest to jeszcze wersja finalna.

Kolejnym punktem obrad było sprawozdanie z realizacji programu współpracy z organizacjami pozarządowymi za rok poprzedni,

przedstawiony przez Magdalenę Górak-Kaletę z Biura Promocji i Współpracy. Celem sprawozdania jest podsumowanie współpracy finansowej i pozafinansowej z organizacjami w zakresie zadań określonych w programie współpracy. Współpraca odbywa się w obszarach kultury, kultury fizycznej i sportu, pomocy społecznej, pieczy zastępczej oraz nieodpłatnej pomocy prawnej. Główne projekty tej współpracy to „Seniorzy dla powiatu wołowskiego”, w ramach którego powołana została Powiatowa Rada Seniorów, oraz „Senior wolontariusz”, którego celem było przeszkolenie osób starszych do pracy w wolontariacie.

Jako ostatni punkt sesji radni podjęli uchwałę w sprawie zmiany Wieloletniej Prognozy Finansowej Powiatu Wołowskiego. Najistotniejsze zmiany to zmiany w planowanych przedsięwzięciach obejmujące rok 2021. Dotyczą inwestycji rozbudowy zespołu szkół specjalnych i placówek oświatowych w Wołowie. Nowe przedsięwzięcie wprowadzone do wieloletniej prognozy obejmuje rozbudowę drogi powiatowej w Lubiążu na ulicy Willmana.

jb

Zespoły szkolno-przedszkolne na Komisji Oświaty

Przed sesją absolutoryjną Komisja Oświaty obradowała nad projektami uchwał w sprawie utworzenia dwóch kolejnych zespołów szkolno-przedszkolnych w gminie Brzeg Dolny: Zespołu Szkolno-Przedszkolnego nr 3 przy ul. Zwycięstwa oraz Zespołu Szkolno-Przedszkolnego nr 4 z siedzibą w Pogalewie Wielkim.

Utworzenie Przedszkola Samorządowego nr 5 przy ul. Zwycięstwa oraz Przedszkola Samorządowego w Pogalewie Wielkim i włączenie ich do zespołów szkolno-przedszkolnych da dużo większe

możliwości wykorzystania potencjału placówki oraz w maksymalny sposób wykorzysta zasoby kadry pedagogicznej i niepedagogicznej. – W wyniku połączenia placówek powstanie jednostka, której dyrektor będzie miał

możliwość zarządzania kadrą w sposób racjonalny. Kadra przedszkolna może wtedy uzupełniać kadre oddziału zerówkowego w szkole. Plusem takiego rozwiązania są oszczędności, ponieważ oddziały zerówkowe znaj-

dujące się przy przedszkolu dostają dużo większe finansowanie niż te znajdujące się przy szkole – wyjaśnia Małgorzata Bołdyn, naczelnik Wydziału Oświaty, Kultury i Sportu w Brzegu Dolnym. **sj**



Kontrola Komisji Rewizyjnej na Stadionie Miejskim

Zadaniem Komisji Rewizyjnej było przeprowadzenie kontroli funkcjonowania i zarządzania Stadionu Miejskiego w Brzegu Dolnym. Komisja na podstawie dostępnych informacji ustala stan rzeczywisty, ocenia efektywność, aktualne wyniki funkcjonowania

Stadionu Miejskiego oraz warunki i sposoby bieżącego działania itp. Kierownik Stadionu Ireneusz Kowal wraz z dyrektorem Miejskiego Ośrodka Sportu i Rekreacji Januszem Malikiem zapoznali się z wynikami protokołu z kontroli. **sj**



COVID-19 a upadłość przedsiębiorcy

Skutki pandemii koronawirusa mogą być szczególnie dolegliwe dla przedsiębiorców, których wbrew założeniom tarcza antykryzysowa nie podniosła z krytycznej sytuacji. Realną pomocą może okazać się ogłoszenie upadłości, albowiem o ile obecnie proponuje się „wakacje” od rat kredytów czy leasingu, o tyle „wakacje” się kiedyś muszą skończyć.

Dłużnik będący jednoosobową działalnością gospodarczą, osobą prawną lub jednostką organizacyjną nieposiadającą osobowości prawnej staje się niewypłacalny, jeśli wartość zobowiązań w ciągu minimum 24 miesięcy nieprzerwanie przekracza wartość jego majątku, a także jeśli utracił zdolność do realizacji swoich wymagalnych zobowiązań pieniężnych i opóźnienie w ich wykonaniu przekracza 3 miesiące.

Wniosek o upadłość musi zostać złożony w wydziale gospodarczym sądu rejonowego właściwego miejscowo dla siedziby przedsiębiorcy w terminie 30 dni od zaistnienia przesłanki zgłoszenia upadłości. Zwłoka może doprowadzić do oddalenia wniosku, a w konsekwencji odpowiedzialności prywatnym majątkiem za zobowiązania przedsiębiorstwa.

Oplata od wniosku wynosi 1.000 zł, ale trzeba się liczyć z koniecznością uiszczenia zaliczki na poczet postępowania upadłościowego. Wniosek musi zawierać dane osobowe i adresowe reprezentantów spółki oraz współników odpowiadających za zobowiązania, adres firmy, lokalizację majątku, okoliczności uzasadniające wniosek, oświadczenie co do prawdziwości informacji zawartych w wniosku, informacje o możliwości zawarcia układu naprawczego. Należy również wskazać majątek wraz z wyceną jego składników, bilans firmy, szczegółowy spis wierzycieli zawierający m.in. wysokości zobowiązań, terminy zapłaty, listę zabezpieczeń na majątku, wykaz tytułów egzekucyjnych i wykonawczych, zastawy, hipoteki, obciążenia sądowe lub administracyjne, propozycje układowe itd.

Działalność od tego momentu będzie utrudniona, a zakończenie postępowania na ogół wiąże się z zakończeniem działalności spółki. Należy pamiętać, że złożenie wniosku to tylko początek długotrwałego postępowania. Niezwykle istotne jest dochowanie wszelkich wymogów formalnych, nawet drobne niedopatrzenie może zaważyć na odrzuceniu wniosku lub umorzeniu postępowania. Postępowanie można przejść łagodnie, ale warto udać się po pomoc do profesjonalnej kancelarii specjalizującej się w tego typu sprawach, celem uniknięcia dotkliwych konsekwencji opisanych powyżej.

Autorem jest Adwokat Adrian Gniewaszewski z Kancelarii Adwokackiej z siedzibą w Wołowie.

reklama



W związku z planowaną **zmianą lokalizacji** Oddziału Banku Spółdzielczego w Brzegu Dolnym zapraszamy potencjalnych nabywców do składania ofert na zakup dotychczasowej siedziby Oddziału Banku położonej w Brzegu Dolnym przy ul. Kolejowej 8. Opis nieruchomości, przeznaczenie nieruchomości i sposób jej zagospodarowania, opis miejscowości i stan otoczenia, a także miejsce, termin i forma składania ofert, informacja co musi zawierać oferta oraz zastrzeżenia co do wyboru oferty przez oferenta (BS) zawarte są w ogłoszeniu zamieszczonym na stronie internetowej Banku pod adresem <http://bsobornikisl.com/s123-sprzedaz.html> oraz we wszystkich placówkach Banku. Szczegółowych informacji udzielają także:

Pan Marcin Jerzyk ☎ 71 310 51 23
Pani Krystyna Hołodniuk ☎ 71 380 91 14

Planowany termin opuszczenia nieruchomości przez Bank - październik 2020 r.

(termin może ulec zmianie z uwagi na trwające prace wykończeniowe i adaptacyjne w nowej siedzibie Oddziału Banku).





Nowy żłobek ruszył 1 lipca

Od 1 lipca ruszył żłobek przy Przedszkolu nr 1 na osiedlu Fabrycznym. – Na początek obecność swoich dzieci zadeklarowało 12 rodziców. Liczba ta będzie się zmieniała, szczególnie w najbliższych tygodniach, kiedy mamy okres urlopowy – powiedziała dyrektor placówki Lucyna Pilarska.

Projekt pozwolił na utworzenie 30 miejsc żłobkowych. Dzięki pozyskanym środkom przeprowadzono m.in remont i przystosowanie pomieszczeń dla maluchów, zakupiono wyposażenie i pomoce dydaktyczne.

Żłobek utworzono w ramach Projektu Dolnośląskie żłobki II, Działanie 8.4 Go-

dzenie życia zawodowego i prywatnego, poddziałanie 8.4.1 Godzenie życia zawodowego i prywatnego – konkursy horyzontalne w ramach Regionalnego Programu Operacyjnego Województwa Dolnośląskiego na lata 2014-2020, współfinansowanego z Europejskiego Funduszu Społecznego.

jb



Aleją Malinową do parku

Zakończono prace remontowe przy alei Malinowej. 245-metrowy odremontowany ciąg pieszo-jezdny z miejscami do parkowania będzie służył mieszkańcom jako wejście do parku miejskiego od strony osiedla Warzyń. Wiosną tego roku wymieniona została sieć wodociągowa na działkach znajdujących się przy alei Malinowej. W późniejszych etapach przebudowy nawierzchnia pokryta została tłuczniem kamiennym. Na poboczu alei posiano trawę oraz zamontowano lampy. Zakończeniem prac było posadzenie sześciu drzew.



Kancelaria Radcy Prawnego
Ilona Skalska-Lipczyńska
ul. 1 Maja 10 a
(budynek Banku Zachodniego WBK)
tel. 503 130 009
kancelaria.skalska@gmail.com

Lipiec 2020:

Poniedziałki 15.00-18.00 | Wtorki 9.00-12.00

Bezpłatna pomoc dla mieszkańców gminy Brzeg Dolny.

Porady udzielane są w podanych godzinach telefonicznie oraz mailowo

Radca prawny Ilona Skalska-Lipczyńska UDZIELA PORAD PRAWNYCH W ZAKRESIE:

- prawa rodzinnego i opiekuńczego, w tym spraw alimentacyjnych,
 - prawa spadkowego,
 - prawa cywilnego,
 - prawa konsumenckiego,
 - prawa pracy i ubezpieczeń społecznych,
 - informacje prawne dla osób, które rozpoczynają działalność gospodarczą, oraz dla właścicieli małych przedsiębiorstw, działających na terenie gminy Brzeg Dolny.
- Osoby zainteresowane uzyskaniem porady prawnej powinny w miarę możliwości zabrać ze sobą dokumenty dotyczące tematu, co pozwoli na dokładne zapoznanie się z problemem prawnym.



Żywność dla rodzin

W Brzegu Dolnym trwa wydawanie paczek żywnościowych potrzebującym osobom. Gminny Ośrodek Pomocy Społecznej od kilku lat współpracuje z Bankiem Żywności we Wrocławiu. W tym roku pozyskano 8 ton żywności.

GOPS był przygotowany na przyjęcie żywności już w marcu, ale ze względu na stan epidemiologiczny dostawa nastąpiła dopiero w czerwcu. Paczki zawierają produkty z długim terminem przydatności do spożycia, w tym mleko, cukier, ryż, kaszę, olej, makaron, ser żółty, powidła, koncentraty pomidorowe, sok jabłkowy, herbatniki, konserwy mięsne i rybne, paszety, gotówki, buraczki. GOPS sam typuje osoby i rodziny do otrzymania pomocy żywnościowej jeszcze przed jej otrzymaniem; dochód nie może przekroczyć 200 proc. kwoty będącej kryterium uprawniającym do pomocy społecznej. Dla osoby samotnej jest to 1402 zł netto, a dla osoby w rodzinie 1056 zł netto. Trzeba spełniać również przynajmniej jedną z przesłanek wymienionych w art. 7

ustawy o pomocy społecznej (m.in. ubóstwo, niepełnosprawność, wielodzietność, bezrobocie, długotrwała choroba). W tej chwili wytypowane osoby zgłaszają się po

żywność, która jest wydawana na podstawie skierowania przygotowanego przez pracownika socjalnego zgodnie ze wzorem opracowanym przez Bank Żywności. Łącz-

nie GOPS wyda 193 paczki, po 42 kg, dla ok. 100 rodzin, ponieważ niektóre rodziny otrzymają więcej niż jedną partię żywności.

mw



Gminny Ośrodek Pomocy Społecznej pragnie podziękować pracownikom Zakładu Gospodarki Komunalnej za pomoc w rozładowywaniu żywności i Panu Prezesowi Arkadiuszowi Łuczakowi za życzliwą pomoc w tym zakresie.

Drogi Seniorzy i Seniorzy!

Niedawno zniesiona została większość obostrzeń obowiązujących od początku pandemii koronawirusa. Decyzja taka została podjęta w związku z koniecznością powrotu z izolacji do życia społecznego i gospodarczego, chociaż epidemia w Polsce jeszcze nie wygasa i stwierdzane są dalsze zakażenia w różnych rejonach kraju. Dzięki naszej wspólnej odpowiedzialności i dostosowaniu się do surowych, początkowych wymagań sanitarnych, krzywa wzrostu zakażeń została spłaszczona i nie doszło do katastrofy w służbie zdrowia.

Teraz, gdy wolno już więcej, musimy jednak pamiętać, że nadal nie wolno wszystkiego. Życie nie wróciło do normalności i nie wróci jeszcze prędko.

Można swobodniej wychodzić, cieszymy się tym wszyscy. Widać Was teraz często, gdy spotykacie się, rozmawiacie i spacerujecie już nawet w większych grupkach, najczęściej jednak bez maseczek, bo to nie jest już wymagane w terenie odkrytym. To bardzo dobrze, kontakty z ludźmi, rozmowy, przebywanie na powietrzu w otoczeniu zieleni są warunkiem zachowania dobrej kondycji psychicznej, chronią przed stresami, depresją. Trzeba tylko pamiętać, że nadal obowiązuje wymaganie dystansu społecznego, musimy od naszych towarzyszy i rozmówców zachowywać odległość 2 metrów, to nigdy nie zostało zniesione! To szczególnie ważne dla Waszego dobra i bezpieczeństwa! Ponadto resort zdrowia ogłosił i przypomina, że jeśli nie jesteśmy w stanie utrzymać dystansu 2 metrów, to obowiązuje nas maseczka, nawet w terenie.

Pozdrawiamy Was, życząc bezpiecznych kontaktów i zdrowia.

Kryształina Głęb

Powiatowa Rada Seniorów, Polski Związek Emerytów Rencistów i Inwalidów



Mariuszowi Mikłowskiemu
prezesowi KP Brzeg Dolny i Jego Rodzinie
wyraży szczerego współczucia z powodu śmierci

Ojca

składają:
Zarząd, trenerzy, zawodnicy,
pracownicy Klubu Piłkarskiego Brzeg Dolny

URZĄD MIEJSKI
czynny w pon. w godz. 7:30-17:00
oraz wt.-pt. w godz. 7:30-15:30

Sekretariat
71 319 51 17
fax 71 319 56 83
um@brzegdolny.pl

Burmistrz Paweł Pirek
71 319 51 17
Przyjmuje mieszkańców w każdy wtorek w godz. 10:00-12:00 oraz 14:00-16:00

Przewodniczący RM Andrzej Lech
71 319 51 17 wew. 254 (Biuro RM)
alech00@poczta.onet.pl
Przyjmuje mieszkańców w każdy wtorek w godz. 14:00-16:00

Biuro Rady Miejskiej
71 319 51 17 wew. 254
brm@brzegdolny.pl

Referat ds. Dowodów Osobistych i Ewidencji Ludności
71 319 51 17 wew. 144
71 319 51 17 wew. 141
71 319 54 64

Referat Podatków Lokalnych
71 319 51 17 wew. 125

Urząd Stanu Cywilnego
71 319 51 17 wew. 137
71 319 79 59

Biuro Bezpieczeństwa
71 319 51 17 wew. 257
71 319 61 39

Wydział Rolnictwa
71 319 51 17 wew. 244

Działalność Gospodarcza
71 319 51 17 wew. 263

Organizacje pozarządowe i współpraca międzynarodowa
71 319 51 17 wew. 259

Referat Promocji i Informacji
71 319 51 17 wew. 400
promocja@brzegdolny.pl

PLACÓWKI OŚWIATOWE

Przedszkole Samorządowe nr 1 „Perłka”
ul. Zwycięstwa 1
71 319 56 60
www.ps1brzegdolny.szkolnastrona.pl

Przedszkole Samorządowe nr 3 „Balkinka”
ul. Przedszkolna 1
71 319 56 95
www.balkinka.brzegdolny.pl

Zespół Szkolno-Przedszkolny nr 1 im. Mikołaja Kopernika
ul. Młodzieżowa 2
71 319 51 06
www.zsp1.brzegdolny.pl

Zespół Szkolno-Przedszkolny nr 2
ul. Mickiewicza 2
71 319 51 06

Szkoła Podstawowa nr 5 im. Marii Skłodowskiej-Curie
ul. Zwycięstwa 10
71 319 58 30
www.sp5bd.szkolnastrona.pl

Szkoła Podstawowa w Pogalewie Wielkim im. Janusza Kusocińskiego
Pogalewo Wielkie 12h
71 319 63 79
www.szkolapogalewo.jimdo.com

Liceum Ogólnokształcące im. J. M. Ossolińskiego
ul. Wilcza 10
71 319 98 28
www.pzs.brzegdolny.pl

Zespół Szkół Zawodowych im. Komisji Edukacji Narodowej
ul. 1 Maja 1a
71 319 58 94
www.zsz.brzegdolny.pl

Zespół Placówek Resocjalizacyjnych
ul. 1 Maja 21
71 319 51 79
71 319 51 85
71 728 08 88
www.zprbrzegdolny.pl

KULTURA I SPORT

Dolnośląski Ośrodek Kultury – Kino „Odra”
71 319 52 52
www.dok.brzegdolny.pl
dok@brzegdolny.pl

Galeria Miejska DOK
ul. Zwycięstwa
71 319 55 25

Miejska i Gminna Biblioteka Publiczna
ul. Zwycięstwa 3
71 319 55 09
www.biblioteka.brzegdolny.pl

MiG BP – Filia nr 1 w Rynku
ul. Rynek 5
71 319 00 99

MiG BP – Filia nr 2 w Pogalewie Wielkim
71 319 63 79

MiG BP – Filia nr 3 na os. Warzyń
ul. Młodzieżowa 2
71 319 01 66

Kompleks Hotelowo-Sportowy „Rokita”
71 380 80 71
fax 71 380 80 68
www.khs.brzegdolny.pl
khs@brzegdolny.pl
khsbd@wp.pl

Pływalnia Aquasport
71 380 80 49
fax 71 380 80 68
khsbasen@wp.pl

Stadion Miejski
71 319 03 61
71 319 87 90
stadionkhs@wp.pl

POZOSTAŁE

Hotel „Rokita”
71 380 80 30
kshotel@wp.pl

Komisariat Policji w Brzegu Dolnym
71 319 50 38
71 380 82 20

Gminny Ośrodek Pomocy Społecznej
71 319 56 62
www.gops.brzegdolny.pl
gops@brzegdolny.pl

Środowiskowy Dom Samopomocy
71 319 90 48
sds@brzegdolny.pl

Punkt Konsultacyjny „MONAR”
71 319 78 83

Powiatowy Urząd Pracy – Filia Brzeg Dolny
Ul. Kochanowskiego 5
71 319 50 33

Urząd Skarbowy w Wołowie
71 389 24 40
fax 71 389 19 41
www.wolow.us.sisco.info

Stacja PKP
Informacja Kolejowa dla abonentów TP S.A.
19 757
dla abonentów pozostałych operatorów (42) lub (22) 19 436

Zakład Gospodarki Komunalnej
ul. Urażka 11
71 319 54 35
zgk@brzegdolny.pl
ul. Ogrodowa
71 319 62 88
71 319 59 23

Usługi Pogrzebowe
71 319 54 35 (godz. 7:00-15:00)
660 543 406 (godz. 15:00-7:00)

SŁUŻBA ZDROWIA

Szpital Powiatowy w Wołowie – nocna i świąteczna opieka zdrowotna
Wołów, ul. Inwalidów Wojennych 26
71 380 58 11

Przychodnia Brzeg Dolny – rejestracja ogólna
Aleje Jerozolimskie 28
71 380 53 33
503 848 236

Przychodnia Brzeg Dolny – rejestracja dzieci
71 380 53 95
503 847 170

WAŻNE NUMERY

Pogotowie Gazowe alarmowy – 992

Pogotowie Energetyczne
71 319 55 55

Ochotnicza Straż Pożarna
71 319 58 49
www.osp.brzegdolny.pl
osp@brzegdolny.pl

Pogotowie Ratunkowe w Wołowie – biuro
71 389 24 30

PARAFIE

Rzymskokatolicka parafia pw. Chrystusa Króla
ul. Naborowska 5
695 286 615
brzegdolny@archidiecezja.wroc.pl
www.christusrex.wbrzegdolnym.pl

Rzymskokatolicka parafia pw. Najświętszej Maryi Panny z Góry Kamel
Rynek 23
71 319 56 89
mbsz.brzegdolny@archidiecezja.wroc.pl

Rzymskokatolicka parafia pw. Najświętszej Maryi Panny Królowej Polski
ul. Zielona 2
71 319 58 00
mbkp.brzegdolny@archidiecezja.wroc.pl
www.krolowapolski.brzegdolny.pl



Wybierz Ossolińczyka tu liczysz się TY!

Klasa politechniczna

Chcesz rozwijać swoje zainteresowania informatyczne oraz umiejętności z zakresu przedmiotów ścisłych, ale ciągle zastanawiasz się nad wyborem odpowiedniej szkoły lub profilu? Spróbujemy Ci trochę pomóc. Dla kogo powstała klasa politechniczna w Ossolińczyku i dlaczego warto postawić na nas?



Oferta ta skierowana jest do miłośników matematyki, fizyki, informatyki i angielskiego, którzy nie zamierzają swojej edukacji zakończyć na szkole średniej, a ich celem jest wyższa uczelnia techniczna, np. Politechnika Wroclawska. Chcą rozwijać swoje umiejętności i zainteresowania, ale nie chcą wydłużać nauki w szkole średniej o kolejny rok, jak to jest w przypadku technikum. Postaw na jakość kształcenia. Dobre wyniki maturalne na poziomie rozszerzonym z matematyki, fizyki i angielskiego otworzą Ci drzwi na wszystkie wydziały i kierunki Politechniki Wroclawskiej. Niewątpliwym atutem klasy politechnicznej w Ossolińczyku jest współpraca z Politechniką Wroclawską w zakresie wykładów, ćwiczeń i zajęć laboratoryjnych z fizyki, matematyki, chemii, współpraca z Uniwersytetem Przyrodniczym we Wroclawiu oraz wyjątkowe grono pedagogiczne o dużych umiejętnościach metodycznych i wiedzy merytorycznej. Jeśli chcesz rozwinąć swoje umiejętności informatyczne, to u nas możesz zrobić to nie tylko podczas zajęć, ale także w ramach realizowanych w szkole programów zewnętrznych z zakresu programowania czy sztucznej inteligencji. Wiemy, jak ważna jest znajomość języka obcego, dlatego w Ossolińczyku, niezależnie od profilu, nauczysz się nim posługiwać. Myślisz, że w Ossolińczyku nie dasz sobie rady? Nic bardziej mylnego! Jeśli tylko będziesz chciał, pomożemy Ci odkryć pasje, predyspozycje i rozwinąć umiejętności. Dołącz do nas! Wybierz Ossolińczyka – tu liczysz się TY!

Szanowni Państwo, Absolwenci szkół podstawowych

Za Wami trudny czas pierwszych egzaminów zewnętrznych, mamy nadzieję, że będziecie zadowoleni z ich wyników. Zanim nadejdą tak wyczekiwane i upragnione wakacje, czeka Was wybór szkoły. Wiemy, że nie jest to łatwa decyzja.

Chcąc dokonać najlepszego dla siebie wyboru, nie bójcie się pytać. Sprawdźcie ofertę szkół, pytajcie o szkołę, przede wszystkim jej uczniów, absolwentów. Sprawdźcie zdawalność egzaminów zewnętrznych (np. matur, egzaminów zawodowych), ofertę zajęć dodatkowych, współpracę z innymi instytucjami i jej aktualność. Zobaczcie, na jakie uczelnie możecie dostać się, realizując wybrane profile. Pytajcie o to, czego nie widać, o atmosferę, o panujące w szkole relacje, o możliwości.

Wybór szkoły dla niektórych jest oczywisty, inni mogą się jeszcze wahać.

Chcemy przedstawić Wam ofertę szkoły wyjątkowej, w której uczeń jest najważniejszy, wspierającej i rozwijającej zainteresowania. Szkoły, która stawia na samorządność uczniów i ją rozwija; która traktuje ucznia poważnie i której zależy, aby uczeń kształcił się w miejscu sympatycznym i lubianym.



Oferujemy naukę w klasach o profilach: **uniwersyteckim, przyrodniczym, politechnicznym** wraz z bogatą ofertą **współpracy z Politechniką Wroclawską, Uniwersytetem Przyrodniczym, Uniwersytetem Wroclawskim, Uniwersytetem Humanistycznospołecznym SWPS** we Wroclawiu. Propozycja rozszerzeń oparta jest na diagnozie potrzeb uczniów oraz analizie systemu rekrutacji na uczelnie wyższe tak, aby dać wiele różnych możliwości dalszego kształcenia.

Szczegółową ofertę Ossolińczyka znajdziecie na www.lo.brzegdolny.pl.

Życzymy Wam, abyście dokonali najlepszego dla siebie wyboru.

W imieniu społeczności Ossolińczyka
Dyrektor szkoły
Aleksandra Cholajda-Milkowska

Czas na nagrody, wyróżnienia i zasłużony odpoczynek!

Nastal wyczekiwany, przez wielu od września, dzień zakończenia roku szkolnego. Dziękujemy całej społeczności Ossolińczyka za rok wyjątkowej pracy, a jak sami wiecie, w tym roku naprawdę dużo się działo. Tradycją szkoły jest wręczenie odznaczeń Srebrnego Ossolińczyka za bardzo dobre wyniki w nauce (średnia powyżej 4,75, bez ocen dostatecznych, oraz wzorowe zachowanie). W roku szkolnym 2019/2020 wymogi te spełniło 13 uczniów. Z uwagi na formę zakończenia roku szkolnego postanowiliśmy odznaki Srebrnego Ossolińczyka wręczyć podczas Święta Szkoły, które tradycyjnie obchodzimy we wrześniu. 19 uczniów ukończyło klasę pierwszą z wyróżnieniem. O aktywności i dużym zaangażowaniu uczniów świadczy chociażby liczba rozdanych w tym roku nagród, a było ich niemal 50!

Wszystkim uczniom i pracownikom szkoły dziękujemy za ten rok pracy i życzymy udanych wakacji. Odpoczywajcie! Widzimy się we wrześniu!



Wzorem lat ubiegłych Zarządzeniem Wojewody Dolnośląskiego nr 156 z dnia 8 czerwca 2020 r. na dzień 1 sierpnia 2020 r. o godz. 17:00 zostało zaplanowane przeprowadzenie wojewódzkiego treningu systemu wczesnego ostrzegania na terenie województwa dolnośląskiego.

Wyemitowanie sygnału akustycznego „ogłoszenie alarmu” w czasie trwania treningu będzie jednocześnie upamiętniało **76. rocznicę wybuchu Powstania Warszawskiego**.

Teren wokół Tamy pięknieje

To już ostatnie etapy pracy nad nowym budynkiem biblioteki miejskiej. We wnętrzu trwają ostatnie prace aranżacyjne.

Będzie tu otwarta przestrzeń podzielona funkcjonalnymi meblami na kilka stref: gier, zabaw, nauki i spotkań z salą wielofunkcyjną oraz wypożyczalnią, strefą informacyjną, relaksu oraz komputerową. Projekt Tama to nie tylko ciekawe rozwiązania wewnątrz, ale również oryginalnie zaprojektowane otoczenie tego nowoczesnego obiektu. W tylnej części budynku znajduje się pokryty trawą dach oraz amfiteatr z miejscami siedzącymi i sceną. Nie mniej interesujące rozwiązania przestrzeni pojawiły się przed budynkiem. Na przybyłych czeka ścieżka będąca odwzorowaniem biegu rzeki Odry. Dzięki niej odwiedzający będą mogli poznać główne miasta, przez które płynie rzeka, a umieszczone w brukowanej drodze płyty poinformują o ciekawych zwierzętach.

Projekt budowy Tamy jest już w fazie końcowej. W najbliższym czasie na mapie kulturalnej Brzegu Dolnego pojawi się nowoczesna biblioteka, która będzie przestrzenią umożliwiającą organizację ciekawych projektów edukacyjnych i kulturalnych oraz służyć będzie szerokiemu dostępowi do informacji. Projekt powstaje w ramach Narodowego Programu Rozwoju Czytelnictwa Priorytet 2 Infrastruktura Bibliotek 2016-2020. Dofinansowanie na wyposażenie nowego budynku pozyskano z Ministerstwa Kultury i Dziedzictwa Narodowego.

W opublikowanym niedawno raporcie o stanie gminy możemy również odnaleźć informacje odnośnie działalności biblioteki w naszej gminie w 2019 roku.

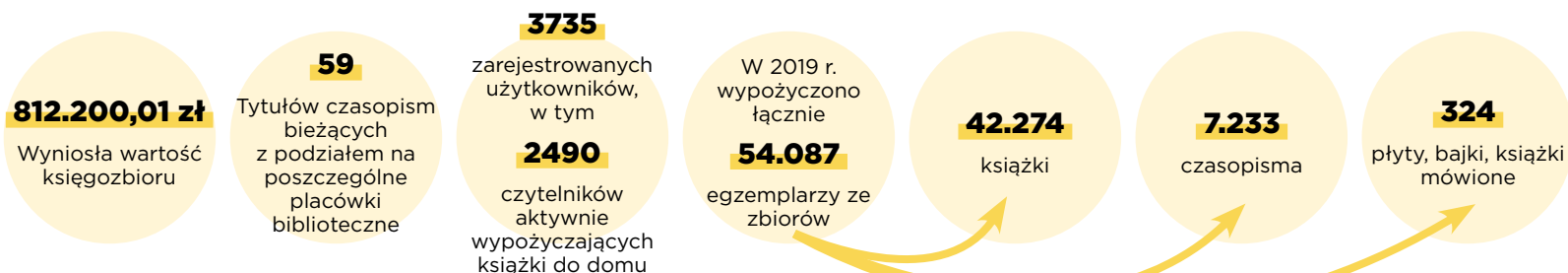
jb



Stan czytelnictwa w gminie Brzeg Dolny w roku 2019

Na początku 2019 r. księgozbiór biblioteki głównej i jej filii liczył **61.587** woluminów, w tym **10.649** w filii wiejskiej.

W trakcie roku wpłynęło do biblioteki **2.369** egzemplarzy książek na sumę **48.739,38 zł**, w tym **1.699** książek. Biblioteka zakupiła ze środków własnych i dotacji.



W ramach rządowego programu Infrastruktura Bibliotek 2016-2020 gmina uzyskała dotację na wyposażenie nowego budynku biblioteki w wysokości 776.799 zł. W 2019 r. przekazano środki finansowe w wysokości 571.306 zł, za które zakupiono wyposażenie meblowe, system zabezpieczenia zbiorów RFID oraz systemy interaktywne (podłoga, tablica informacyjna oraz dwa ekrany do prezentacji multimedialnych). W 2019 r. na prowadzenie biblioteki i upowszechnianie czytelnictwa gmina wydała 645.000 zł.



Walne zebranie Stowarzyszenia LGD Kraina Łęgów Odrzańskich

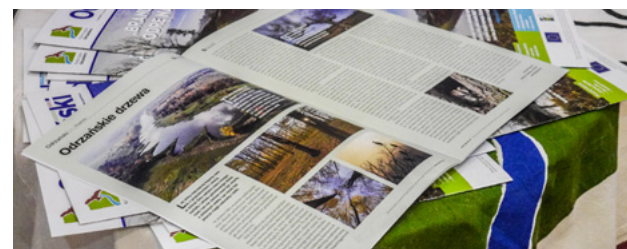
W związku z zakończeniem 4-letniej kadencji Zarządu i Komisji Rewizyjnej Stowarzyszenia Lokalna Grupa Działania Kraina Łęgów Odrzańskich oraz konieczności powołania nowego ich składu, 24 czerwca w Ścinawie odbyło się sprawozdawczo-wyborcze walne zebranie członków stowarzyszenia.

Wszystkich przybyłych członków stowarzyszenia oraz gości przywitał prezes LGD KŁO Jarosław Paczkowski wraz z burmistrzem Ścinawy Krystianem Kosztyłą. Walne zebranie rozpoczęło się od omówienia działań prowadzonych w ostatniej kadencji oraz przedstawienia najważniejszych projek-

tów realizowanych w latach 2016-2020. Głównymi zadaniami, z którymi mierzy się Kraina Łęgów Odrzańskich, są m.in. opracowanie i realizacja Lokalnej Strategii Rozwoju (LSR), czyli wspieranie rozwoju obszarów wiejskich z udziałem środków Europejskiego Funduszu Rolnego na rzecz Rozwoju Obszarów Wiejskich. Kolejne

ważne punkty w działalności stowarzyszenia to rozwój i kreowanie lokalnych produktów, ofert i usług turystycznych oraz tworzenie infrastruktury turystycznej. Ważnym aspektem aktywności LGD jest promocja obszaru Krainy Łęgów Odrzańskich poprzez organizację wydarzeń i imprez kulturalnych, turystycznych, sporto-

wych, rekreacyjnych, a także opracowywanie, tworzenie i wydawanie materiałów promocyjnych, reklamowych i informacyjnych. Przedstawione zostały plany na przyszłość Stowarzyszenia LGD Kraina Łęgów Odrzańskich. Zatwierdzono również sprawozdania finansowe i merytoryczne za 2019 r., wybrano nowego pełnomocnika walnego zebrania, którym został Dariusz Stasiak oraz przeprowadzono wybory do Zarządu i Komisji Rewizyjnej na nową 4-letnią kadencję. Nowo powołany zarząd reprezentować będą: Renata Jakubowska-Pawlak, Julita Krzykała, Ryszard Czerw oraz Jarosław Paczkowski. W walnym zebraniu Stowarzyszenia LGD KŁO udział wzięli przedstawiciele powiatu wołowskiego wicestarosta Jarosław Iskra, zaś gminę Brzeg Dolny reprezentował zastępca burmistrza Artur Michałek, dyrektor MOSiR w Brzegu Dolnym Janusz Malik, prezes ZGK Arkadiusz Łuczak oraz przedstawiciele gminy.



sj





GOPS

Brzeg Dolny

u nas znajdziesz pomoc

Przemoc w rodzinie – PLAN AWARYJNY

Przemoc jest „demokratyczna” – przed przemocą w rodzinie nie chroni pozycja społeczna, płeć, wyższe wykształcenie, miejsce zamieszkania czy zasobność portfela. Osoby stosujące przemoc i osoby doznające przemocy można napotkać w każdej grupie społecznej. Przemoc w rodzinach o wyższym statusie społecznym różni się od tej stosowanej przez sprawców o niższym statusie. Podczas gdy w tych ostatnich dominuje siła fizyczna, reprezentanci pierwszej grupy uciekają się raczej do stosowania przemocy psychicznej lub ekonomicznej.

Przemoc karmi się milczeniem – osoby doznające przemocy sięgają najczęściej po pomoc instytucjonalną dopiero, gdy problem jest już bardzo poważny. Wynika to z wielu czynników: wstyd, obawa przed konsekwencjami ujawnienia sprawy; wiara, że może być lepiej, strach o przyszłość, lęk przed zmianą.

Rzecznik Praw Obywatelskich, we współpracy z ekspertkami z Niebieskiej Linii IPZ, Fundacji Feminoteka oraz Centrum Praw Kobiet, przygotował „plan awaryjny” oraz informacje użyteczne w pandemii dla tych wszystkich, którym w czterech ścianach dzieje się krzywda.

Jeśli doświadczasz przemocy domowej i obawiasz się, że w czasie epidemii może być trudno uzyskać pomoc, przygotuj osobisty plan awaryjny. Jeśli zdarzy się coś złego, będziesz od razu wiedzieć jak zareagować i gdzie pójść.

**Twoje bezpieczeństwo to priorytet!
Nie jesteś winna(-y) przemocy i są ludzie, którzy chcą Ci pomóc!**

1. Obserwuj zachowania osoby agresywnej: To ważne, żeby wiedzieć, **jakie zachowania zapowiadają najgorsze** i kiedy sytuacja staje się niebezpieczna dla Ciebie, Twoich najbliższych, dzieci. Jeśli awantury, krzyki nasilają się, jeśli coraz częściej słyszysz groźby pod swoim adresem, jeśli doświadczasz przemocy fizycznej np. szarpnięcia, popychania, bicia, czy też zmuszania do seksu – to są sygnały, że przemoc się nasila i narasta.
2. Naucz dzieci dbać o bezpieczeństwo: Powiedz dzieciom, **gdzie mogą szukać pomocy**:
 - np. że mogą pukać do zaprzyjaźnionych sąsiadów,
 - naucz je numeru alarmowego,
 - porozmawiaj z nimi, że nie są one winne przemocy i klótni,
 - ustalcie, gdzie znajduje się klucz do domu, jak otworzyć drzwi wejściowe, gdyby coś się stało,
 - upewnij się, że znają adres mieszkania, gdyby musiały wzywać służby.
3. Bezpieczne miejsce: Zastanów się, gdzie w Twoim domu możesz znaleźć **bezpieczne schronienie**. Ważne, by **nie znajdowały się tam żadne niebezpieczne narzędzia**. Unikaj kuchni, garażu, łazienki i innych miejsc,

gdzie może być twarda posadzka albo niebezpieczne przedmioty.

4. Bądź przygotowany(-a) do ucieczki:

Spakuj wszystko do podręcznej torby, trzymaj ją pod ręką, tak żeby w każdej chwili móc ją zabrać. Lista rzeczy, o których trzeba pamiętać:

- Ważne dokumenty np. paszport, dowód osobisty
- Leki
- Telefon
- Pieniądze/ karta płatnicza
- Ładowarka
- Numery telefonów
- Klucze do domu
- Zaświadczenia/Obdukcje lekarskie (jeśli masz)
- Numery kont bankowych (zapisane)
- Bielizna na zmianę
- Szczoteczka do zębów
- Środki ochronne potrzebne w czasie epidemii: maseczki ochronne, rękawiczki, małe opakowanie płynu do dezynfekcji (jeśli masz je w domu).

W sytuacji zagrożenia: **Nie uciekaj od dzieci! One także mogą być zagrożone.**

Jeśli nie masz możliwości ucieczki, schowaj się w rogu pokoju. Skul się, osłaniając rękoma twarz i głowę.

Postaraj się zawsze mieć przy sobie telefon z naładowaną baterią. Wezwij pomoc: **997, 112.**

W telefonie komórkowym numer alarmowy zaprogramuj tak, żebyś mógł/mogła wybrać go jednym klawiszem. Poza numerem telefonu policji warto mieć także pod ręką numery pogotowia ratunkowego, bliskiej Ci osoby oraz numer telefonu do schroniska, gdzie możesz uzyskać pomoc i wsparcie.

Jeśli musisz wzywać pomoc w miejscu publicznym, np. na klatce schodowej, zastanów się, czy zamiast wołania o pomoc nie byłoby lepiej krzyknąć: „PALI SIĘ!” – taki komunikat może okazać się skuteczniejszy.

Jeśli z interwencją przyjedzie policja, a się boisz o swoje życie i zdrowie, domagaj się, aby sprawca przemocy został zatrzymany na 48 godzin. Zyskasz w ten sposób czas, żeby znaleźć schronienie, uzyskać pomoc. Pamiętaj, że mimo stanu epidemii służby mają obowiązek niezwłocznie reagować na przypadki przemocy domowej!

Przypadki swoich sojuszników: **Rozmawiaj z rodziną, sąsiadami i znajomymi o sytuacji w Twoim domu.**

Opracuj wspólnie z nimi strategię postępowania na wypadek, gdybyś potrzebował(-a) ich pomocy. Pomocne może się okazać ustalenie słowa awaryjnego – jeśli go użyjesz, będą wiedzieli, że pilnie potrzebujesz pomocy.

Spróbuj wypełnić listę osób, do których możesz zadzwonić

po wsparcie:

- Przyjaciele
- Osoba z rodziny
- Dzielnicy(-a)
- Zaufany nauczyciel(ka) ze szkoły dziecka
- Sąsiedzi
- Zaufani znajomi z pracy
- Organizacja społeczna, która Ci pomoże
- Lekarz/lekarzka, który Cię zna
- Twój prawnik/prawniczka (jeśli masz)

Ogólnopolskie Pogotowie dla Ofiar Przemocy w Rodzinie Niebieska Linia – oferuje całodobową pomoc osobom doświadczającym przemocy: 800 120 002

– telefoniczne dyżury prawników: 22 666 28 50, poniedziałek i wtorek 17:00-21:00

– poradnia e-mail: niebieskalinia@niebieskalinia.info
Konsultacje dla specjalistów zajmujących się problematyką przemocy w rodzinie: 22 250 63 12, środa 10:00-13:00.

Aplikacja Twój Parasol (www.twojparasol.com) to aplikacja mobilna, dzięki której osoby narażone na sytuacje związane z przemocą w rodzinie mogą uzyskać wsparcie i informacje. Poza materiałami edukacyjnymi aplikacja umożliwia dostęp do bazy organizacji oferujących wsparcie. Aplikacja umożliwiła również przesyłanie informacji o zdarzeniach przemocowych do ewentualnego wykorzystania później oraz możliwość kontaktu z wcześniej skonfigurowanym adresem e-mail lub możliwością szybkiego wywołania telefonu alarmowego.

Fundacja Feminoteka – 888 883 388, poniedziałek-piątek 8:00-20:00.

Centrum Praw Kobiet
– telefon zaufania, pomoc prawna i psychologiczna: 22 621 35 37, 10:00-16:00.

– interwencje, również w święta: 600 070 717.

Pomoc psychologiczna Fundacji Vis Salutis: 888 960 980, dyżury psychologa i psychoterapeuty codziennie 10:00-18:00.

Centrum Wsparcia dla osób w stanie kryzysu psychicznego: 800 70 2222 – linia całodobowa i bezpłatna obejmuje dyżury psychologów udzielających porad i kierujących osoby dzwoniące do odpowiedniej placówki pomocowej w ich regionie.

Telefon zaufania dla dzieci i młodzieży: 116 111, całodobowy, codziennie.

Całodobowa infolinia **dla dzieci i młodzieży, rodziców i nauczycieli** (www.liniazdzieciom.pl) 800 080 222.

Bezpłatny **telefon zaufania Rzecznika Praw Dziecka dla dzieci i młodzieży**: 800 121 212, od poniedziałku do piątku 8:15-16:00.

Telefon alarmowy: 112

Komenda Powiatowa Policji w Wołowie: 71 380 5200

Gminny Ośrodek Pomocy Społecznej w Brzegu Dolnym: 71 319 5662

Psycholog: 71 319 9048, poniedziałki i czwartki 16:15-20:00.
Poradnia Profilaktyki i terapii Uzależnień „Monar”: 577 248 666, 605 179 082, monarbrzeg@vp.pl.

U nas znajdziesz pomoc i wsparcie w zakresie:

- Pomoc społeczna
- Wsparcie rodzin
- Profilaktyka i rozwiązywanie problemów uzależnień
- Przeciwdziałanie przemocy w rodzinie
- Świadczenia rodzinne
- Świadczenia alimentacyjne
- Świadczenia wychowawcze Rodzina 500+

Wykwalifikowana kadra Ośrodka to:

Pracownicy socjalni | Asystenci rodziny | Pedagodzy | Wychowawcy | Psycholodzy | Konsultanci ds. uzależnień | Opiekunowie domowi | Pracownicy administracyjno-biurowi



Gminny Ośrodek Pomocy Społecznej
Rynek 18, 56-120 Brzeg Dolny
Tel./fax 71 319 56 62
gops@brzegdolny.pl
www.gops.brzegdolny.pl

Noc Świętojańska w Ogrodach Pałacowych

Noc Świętojańska – inaczej Noc Kupały – to słowiańskie święto, które związane jest z siłami natury. To święto ognia, wody, słońca, księżyca, urodzaju oraz miłości.



W tradycji ludowej najwazniejszym elementem obchodów Nocy Kupały było rozpalanie ognisk. Do ognia wrzucano zioła, które według wierzeń miały uzdrawiające moce. Przez całą noc tańczono wokół ogniska oraz urządzano przy nim zabawy. Podczas Nocy Świętojańskiej odbywały się różnego rodzaju wróżby. W zabawach tych uczestniczyły przede wszystkim osoby młode, które nie posiadały jeszcze partnera czy partnerki. W tę noc miał też kwitnąć legendarny kwiat paproci, a dziewczęta puszczały wianki z nadzie-

ją, że zostaną one wylowione przez kawalera.

Klimat tego święta pięknie odtworzyli młodzi aktorzy podczas widowiska plenerowego, które odbyło się 23 czerwca w Ogrodach Pałacowych nad Odrą. Nagrane przedstawienie już wkrótce będzie można oglądać na stronie internetowej oraz Facebooku Dolno-brzeskiego Ośrodka Kultury.

Realizator projektu: Stowarzyszenie Integracji Społecznej PROPAGO Partner projektu: Dolno-brzeski Ośrodek Kultury

sj



Danuta Chłód, dyrektor Dolno-brzeskiego Ośrodka Kultury

Po raz pierwszy w ogrodach pałacowych Dolno-brzeskiego Ośrodka Kultury mogliśmy uczestniczyć w wyjątkowej słowiańskiej tradycji. Scenariusz i reżyseria do widowiska plenerowego przygotowane zostały przez Jarosława i Magdalenę Paczkowskich. Widowiskowe układy choreograficzne z dziećmi i młodzieżą to ogromny wkład pracy Iriny Karpenko. Producentem spektaklu jest Dolno-brzeski Ośrodek Kultury oraz Stowarzyszenie Integracji Społecznej PROPAGO. Noc Świętojańska obchodzona jest w nocy z 23 na 24 czerwca, w wigilię świętego Jana Chrzciciela. Tańce przy ognisku, miłość i magia. Dziewczęta puszczały na wodę wianki upieczone z różnokolorowych kwiatów, traw oraz ziół. Najdzielniejsi wyruszyli na poszukiwania kwiatu paproci. Tajemnicza roślina pojawia się tylko tej nocy i ma przynieść nieskończone szczęście, pieniądze i miłość. Dziękuję pracownikom DOK, rodzicom, a zwłaszcza naszym młodym artystom za udział w spektaklu. Nasze działania ze względu na pandemię są ograniczone, ale już dzisiaj planujemy rozbudować nasze widowisko i włączyć je do kalendarza imprez na 2021 rok. Sceneria ogrodów działa twórczo. Zapraszam do obejrzenia relacji na naszej stronie dok.brzegdolny.pl a także na Facebooku Dolno-brzeskiego Ośrodka Kultury.





ZOSTAŃ TERYTORIALEM




- Wstępując w szeregi 16 Dolnośląskiej Brygady Obrony Terytorialnej poznasz ludzi o różnorodnych pasjach, zawodach i doświadczeniach.
- Dzięki szkoleniu w systemie weekendowym zachowasz balans między służbą a życiem prywatnym i zawodowym (służba 1 weekend w miesiącu).
- Jako terytorials wniesiesz wkład w ochronę i wsparcie swojej lokalnej społeczności.
- Podczas służby rozwiniesz umiejętności, które możesz wykorzystać w życiu codziennym.
- Jako terytorials otrzymasz możliwość dofinansowania kursów i nauki.
- Będąc żołnierzem 16 DBOT przysługuje Ci ochrona stosunku pracy.
- Z pomocą 16 DBOT rozwiniesz swoją sprawność fizyczną.
- Służąc w strukturach 16 DBOT otrzymasz wynagrodzenie finansowe (ok. 600 zł/miesiąc).
- Będąc żołnierzem 16 DBOT wyposażymy Cię w niezbędny ekwipunek, w tym:
 - umundurowanie,
 - okulary balistyczne,
 - karimata,
 - uzbrojenie,
 - okulary ochronne,
 - narzędzie wielofunkcyjne,
 - kompas,
 - ipmed,
 - karnet basen - siłownia,
 - spiwór,
 - latarka,
 - karta rabatowa ORLEN.

ZGŁOŚ SIĘ DO WKU W TWOIM REJONIE I ZOSTAŃ ŻOŁNIERZEM 16 DOLNOŚLĄSKIEJ BRYGADY OBRONY TERYTORIALNEJ

WKU Wrocław ul. Gajewicka 118 50-984 Wrocław tel. 261 656 100	WKU Kłodzko ul. Walecznych 61 57-300 Kłodzko tel. 261 647 400	WKU Bolesławiec ul. Wojska Polskiego 54 59-700 Bolesławiec tel. 261 646 506	WKU Głogów ul. Wojska Polskiego 58 67-200 Głogów tel. 261 678 155
---	---	---	---

TERYTORIAL.SL.WP.I.ML.PL

- Dzięki szkoleniu w systemie rotacyjnym* zachowasz balans między służbą a życiem prywatnym i zawodowym.
- Będąc żołnierzem WOT, przysługuje Ci ochrona stosunku pracy*.
- Jako terytorials otrzymasz możliwość dofinansowania kursów i nauki.
- Wstępując w szeregi WOT, poznasz ludzi o różnorodnych pasjach, zawodach i doświadczeniach.
- Podczas służby rozwiniesz umiejętności, które możesz wykorzystać także w życiu codziennym.
- Z pomocą WOT rozwiniesz swoją sprawność fizyczną.
- Jako terytorials wniesiesz wkład w ochronę i wsparcie swojej lokalnej społeczności.
- Służąc w strukturach WOT, otrzymasz wynagrodzenie finansowe.
- Wchodząc w struktury WOT, zostaniesz wyposażony w niezbędny ekwipunek, w tym:
 - umundurowanie
 - okulary balistyczne
 - okulary ochronne
 - ipmed
 - spiwór
 - latarka
 - narzędzie wielofunkcyjne
 - karimata
 - spiwór zimowy

ZOSTAŃ TERYTORIALEM

- złoty weteran w WKU lub przez ODPAP
- rodzina weterana
- rodzina ofiar terroru
- odpowiednie miejsce pobierania przydziału służby
- wykonany badania lekarskie i testy psychologiczne
- odbrany kartę powołania

TERYTORIALNY PLECAK KORZYŚCI

Elektroniczne Centrum Aktywizacji Młodzieży

Elektroniczne Centrum Aktywizacji Młodzieży ECAM to system teleinformatyczny prowadzony przez Ochotnicze Hufce Pracy, dzięki któremu możesz otrzymać konkretne informacje o tym, gdzie znajduje się najbliższa jednostka OHP, która może udzielić ci pomocy w zakresie edukacji lub zatrudnienia. Jest to usługa, która powstała w ramach projektu „OHP jako realizator usług rynku pracy”, dzięki środkom finansowym Unii Europejskiej pochodzącym z Europejskiego Funduszu Społecznego.

ECAM to projekt skierowany do młodzieży (szczególnie osób w wieku 15–25 lat), ich rodziców i opiekunów, a także pracodawców.

Od jakiegoś czasu nasza strona nosi nazwę dokariery.pl, bo staramy się, by była dla was drogą do wymarzonej kariery!

Infolinia: 222 500 525 (infolinia płatna. Opłata jak za połączenie lokalne wg taryfy operatora).

Facebook: www.facebook.com/dokarierypl
Instagram: www.instagram.com/dokariery.pl
YouTube: <https://www.youtube.com/dokarierypl>

Zapraszamy do odwiedzenia strony www.dokariery.pl szczególnie uczniów ostatnich klas szkół podstawowych, którzy znajdują na naszej stronie pełną ofertę kształcenia zawodowego w poszczególnych województwach.

Młodzieżowe Centrum Kariery OHP
ul. Tadeusza Kościuszki 27
56-100 Wołów



dokariery.pl

Znajdź z nami swoją drogę do kariery!

#motywacja #przyszłość
 #zawody #czaswolny
 #szkola #inspiracja

- Przeczytaj nasze teksty
- Obejrzyj nasze porady video
- Poznaj ofertę zawodów
- Pobierz za darmo i wydrukuj grafiki motywacyjne, plany lekcji, kalendarze
- Skorzystaj z usługi „Moje pierwsze CV”

Masz pytania dotyczące wyboru szkoły lub zawodu? Zadzwoń do nas! Numer znajdziesz na naszej stronie dokariery.pl
 Napisz do nas: kontakt@dokariery.pl lub na czacie

Jesteśmy także tutaj: [Facebook](#) [Instagram](#) [Twitter](#) [YouTube](#)

Obejrzyj naszą najnowszą serię **#drogadokariery**

Wczasy z Rokitą

cz.1



cz.2



cz.3



cz.4



cz.5



Ośrodek Wczasowy Silna Nowa

Najmłodszą inwestycją socjalną był ośrodek w Silnej Nowej, niewielkiej miejscowości w województwie gorzowskim (obecnie lubuskim). Teren odkryty został przez wędkarzy Rokity na początku lat 70. Położony w gęstym, iglastym lesie nad jeziorami Chłop, Trzy Tonie, Silna Duża i Wędromierz, był doskonałym miejscem aktywnego, letniego wypoczynku.

Miejsce położone jest na gruncie prywatnym, należącym do mieszkańca pobliskiej miejscowości. Właściciel był skłonny wydzierżawić las pod wypoczynek za niewielką, jak na Rokitę, opłatą. Spisano umowę i pod koniec lat 70. postawiono kilka domków campingowych oraz prowizoryczną kuchnię. W latach 1979–1980 zorganizowano pierwsze turnusy wczasowe dla pracowników. Teren położony tuż nad jeziorem, bogaty w grzyby i ryby, tak przypadł do gustu, że postanowiono go odpowiednio zagospodarować.

W 1981 roku wymieniono stare domki na nowe i dobudowano wiele innych. Teren skanalizowano i zaopatrzone w wodę z wybudowanego ujęcia. Postawiono nowoczesną kuchnię, stołówkę, łaźnie i sanitariaty. W ten sposób od 1982 roku Rokita zyskała piękny ośrodek wypoczynkowy, niezwykle cenny ze względu na świeże leśne powietrze, czyste jeziora pełne ryb, zagłębienie grzybowe i niezbyt dużą odległość (165 km) od Brzegu Dolnego.

Przez szesnaście lat funkcjonowania ośrodka standardowe sposoby wypoczynku jak pływanie, opalanie na brzegu jeziora i pomoście uzupełniała rekreacja na kajakach i rowerach wodnych znajdujących się na wyposażeniu.

Wczasowicze, wędkarze z zamyślenia łowili ryby ze stanowisk na brzegu lub po wypłynięciu na jezioro w łódce. Ryby po samodzielnym wypatroszeniu i oczyszczeniu można było później również własnoręcznie usmażyć w udostępnionej do tego celu kuchni.

W lesie wypoczywała pod namiotami dolnobrzeska młodzież, po uzyskaniu zgody właściciela, korzystając „gościnnie” z infrastruktury ośrodka.



Wczasowiczki na kajakach. Rok 1986

Ciekawostką była wydzielona nad jeziorem plaża naturystów. Nie wiem, czy opalali się na niej wczasowicze ośrodka rokickiego. Dojście wymagało niezłego spacerku, ale taka atrakcja była dostępna i użytkowana już w latach osiemdziesiątych, o czym może osobiście zaświadczyć autor niniejszego artykułu.

W okresie jesiennym ośrodek stanowił doskonałą bazę dla grzybiarzy. Grzyby można było wysuszyć w suszarni z prawdziwego zdarzenia, wybudowanej w tym celu w latach dziewięćdziesiątych. Do domu zabierało się już wysuszone prawdziwki, kozaki i podgrzybki.

Ośrodek działał do 1998 roku, kiedy to został sprzedany firmie Vis-Pol razem z ośrodkiem w Pogorzeli. Z należnej kwoty ponad 2 mln złotych nabywca wpłacił Rokicie jedynie 205 tys. zł tytułem zaliczki za zakup wyposażenia ośrodka w Silnej Nowej. Domki sprzedano osobom prywatnym celem pokrycia narastających długów. Później część z nich nowi właściciele rozebrali lub przenieśli, aby uniknąć opłat za dzierżawę terenu.

Wędkarze, o których wcześniej wspomniano, po dziś dzień korzystają z uroków tego miejsca, niektórzy wykupili nawet od miejscowych gospodarzy działki rekreacyjne nad jeziorem.

M. Wielowski



Smażenie złowionych ryb. Rok 1986



Stołówka. Rok 1986



Sucha zaprawa w kajaku. Rok 1994



Pływanie w jeziorze. Rok 1986



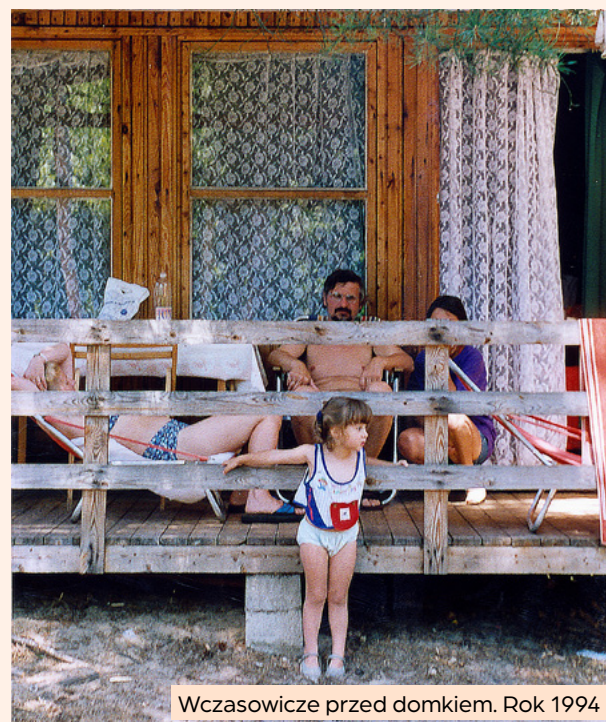
Przygotowanie do połowy ryb. Rok 1986



Pomost ośrodka. Rok 1994



Wczasowiczki na pomoście. Rok 1986



Wczasowicze przed domkiem. Rok 1994



XIII Powiatowa Gala Laureata wyjątkowa i uroczysta

Powiatowa Gala Laureata jest jedną z ważniejszych uroczystości organizowanych każdego roku przez Powiatowe Centrum Edukacji i Pomocy Psychologiczno-Pedagogicznej w Wołowie. Tegoroczna Gala była nietypowa, gdyż zorganizowana w czasach pandemii. Dlatego odbyła się w sposób bezpieczny – zdalnie.

Były gratulacje i ciepłe słowa Dolnośląskiego Kuratora Oświaty oraz wóldarzy powiatu wołowskiego i gmin: Wołów, Brzeg Dolny i Wińsko. Dyrektor PCE i PPP w Wołowie Krystyna Adaško, otwierając uroczystość podkreśliła, iż jest to święto wszystkich dzieci i młodzieży – uczniów naszego powiatu, a szczególnie tych, którzy w tym roku uzyskali tytuł Laureata 2020. Tytuł Miejsca Odkrywania Talentów nadany placówce przez Ministra Edukacji Narodowej zobowiązuje, dlatego rokrocznie organizowane są konkursy o różnej tematyce dla wszystkich grup wiekowych, by pielęgnować talenty, rozwijać pasje oraz wspierać dzieci i młodzież.

Uroczystości swoją obecnością zaszczycił Dolnośląski Kurator Oświaty Roman Kowalczyk oraz przedstawiciele władz samorządu terytorialnego: Janusz Dziarski – starosta wołowski, Artur Michałek – zastępca burmistrza Brzegu Dolnego, Dariusz Chmura – burmistrz Wołowa, Jolanta Kryszewicz-Zielnica – wójt Wińska, Małgorzata Gajos – reprezentująca Stowarzyszenie Inicjatywa Samorządowa Razem jako organ prowadzący.

Tytułem Laureata 2020 zostało uhonorowanych 83 utalentowanych uczniów szkół powiatu wołowskiego, biorących udział w dziewięciu kon-

kursach przedmiotowych, artystycznych, lingwistycznych. Konkursy na poziomie powiatowym, w których wzięły udział dzieci i młodzież, dały możliwość wykazania się wiedzą przedmiotową, umiejętnościami manualnymi i artystycznymi. Osoby odpowiedzialne za organizację poszczególnych konkursów, tj. doradcy metodyczni PODN w Wołowie oraz nauczyciele Biblioteki Pedagogicznej w Wołowie, przybliżyli ich cel: „Jesteśmy zobowiązani do odkrywania, rozwijania i pielęgnowania młodych talentów, dlatego rokrocznie staramy się wspierać uczniów dotkniętych talentem we wszystkich możliwych ścieżkach rozwoju”. Złożono również podziękowania 16 wyróżnionym nauczycielom ze szkół gminnych i powiatowych za współpracę przy organizacji tegorocznych konkursów. Uroczystość uświetnił występ artystyczny zespołu Rytmu Planety z Brzegu Dolnego.

Serdecznie dziękujemy wóldarzom za ufundowanie nagród książkowych. Dodatkowo dla laureatów konkursów języka niemieckiego nagrody ufundował Generalny Konsul Niemiec we Wrocławiu Hans Jörg Neumann. Nagrody wraz z dyplomem Laureat 2020 zostaną przekazane bezpośrednio do szkół celem ich osobistego wręczenia. Laureatom tegorocznej Gali serdecznie gratulujemy! Życzymy dalszych sukcesów, rozwijania pasji i zdolności. Niech udział w uroczystości będzie dla Was inspiracją do nowych pomysłów i podejmowania wyzwań.

Galę można obejrzeć na stronie www.gala.wo-lowpce.pl.

Inf.



WYKAZ LAUREATÓW KONKURSÓW 2019/2020 – uczniów szkół z terenu gminy Brzeg Dolny

Dolnośląski Konkurs Wiedzy „zDolny Ślązak”

Kategoria: Język angielski
– Amelia Zielińska, Szkoła Podstawowa nr 6 w Brzegu Dolnym
Finalista w kategorii: Geografia – Konstanty Szumił, Szkoła Podstawowa nr 5 w Brzegu Dolnym

III miejsce – Patryk Kolis, Szkoła Podstawowa nr 5 w Brzegu Dolnym

Konkurs Językowy „Mój ilustrowany słownik obrazkowy”

Kategoria: klasy I-III język angielski
III miejsce – Michalina Chojnacka, Szkoła Podstawowa w Pogalewie Wielkim

Konkurs Językowy „Komiks w języku obcym”

Kategoria: klasy IV-VI język angielski
I miejsce – Zuzanna Wójcikowska, Szkoła Podstawowa nr 5 w Brzegu Dolnym

I Liga Matematyczna

Kategoria: klasy IV-VI
I miejsce – Gabriela Pułeczka, Zespół Szkolno-Przedszkolny nr 2 w Brzegu Dolnym
I miejsce – Zuzanna Szkolnicka, Zespół Szkolno-Przedszkolny nr 2 w Brzegu Dolnym

XII Konkurs Ortograficzny

Kategoria: klasy IV-VI
II miejsce – Wiktoria Łucka, Zespół Szkolno-Przedszkolny nr 1 w Brzegu Dolnym

Konkurs Fotograficzno-Ekologiczny Cztery Pory Roku „Lato” dla szkół podstawowych

II miejsce – Kacper Gawda, Zespół Szkół Zawodowych w Brzegu Dolnym
III miejsce – Jakub Trzusto, Zespół Szkół Zawodowych w Brzegu Dolnym

Kategoria: klasy VII-VIII
III miejsce – Nadia Siewruk, Szkoła Podstawowa nr 5 w Brzegu Dolnym

Kategoria: szkoły ponadpodstawowe
I miejsce – Aleksandra Harwas, Zespół Szkół Zawodowych w Brzegu Dolnym

Za współpracę z PCEiPPP w Wołowie w roku szkolnym 2019/2020 zostali wyróżnieni następujący nauczyciele ze szkół z terenu gminy Brzeg Dolny:

Paweł Olender (Szkoła Podstawowa nr 5 w Brzegu Dolnym),
Katarzyna Pułeczka (Zespół Szkolno-Przedszkolny nr 2 w Brzegu Dolnym),
Magdalena Lewandowska (Zespół Placówek Resocjalizacyjnych w Brzegu Dolnym).

Plastyczny Konkurs Historyczny „Powstania Śląskie”

Kategoria: klasy IV-VI
I miejsce – Zuzanna Wójcikowska, Szkoła Podstawowa nr 5 w Brzegu Dolnym

Historyczny Konkurs Wiedzy „Powstania Śląskie”

Kategoria: klasy VII-VIII



BEZPIECZEŃSTWO DZIECI W GOSPODARSTWIE ROLNYM

Przed nami wakacje, czas odpoczynku dla dzieci. Wiele z nich okres letni spędzi na wsi, dlatego już teraz pomyślmy o ich bezpieczeństwie. Dzieci przebywające na wakacjach, pozostawione bez należytego nadzoru na terenie gospodarstwa, narażone są na wiele zagrożeń. Niestety, każdego roku w czasie wakacji dzieci ulegają wypadkom podczas prac rolnych.

Mając na uwadze bezpieczeństwo dzieci podczas prac polowych w okresie letnim, przypominamy o zasadach bhp podczas użytkowania ciągników, maszyn i narzędzi rolniczych, urządzeń, obsługiwanie zwierząt i stosowania środków ochrony roślin. Bezpośrednio należy zwrócić uwagę na konieczność:

- wyposażenia maszyny w osłony i zabezpieczenia przed pochyceniem, zwłaszcza wały odbioru mocy,
- dbania o bezpieczeństwo prac na wysokości – w pomieszczeniach gospodarczych, wykopach, zbiornikach i na drabinach,
- utrzymywania ładu i porządku na terenie obejścia,
- wykonywania pracy w odzieży roboczej oraz obuwiu o należytej przyczepności do podłogi i usztywniającym nogę w stawie skokowym, a także wyposażeniu w odpowiednie środki ochrony przy pracy,
- wyłączania silników ciągników przed wyjściem z kabiny i wykonywaniu wszelkich napraw maszyn przy wyłączonym napędzie,
- zakazu przewożenia osób na ładunkach, błotnikach ciągników, zaczepach oraz innych miejscach do tego nieprzeznaczonych,
- wychodzenia z kabiny ciągnika twarzą do maszyny z zachowaniem trzypunktowego podparcia i schodzenia z załadowanej przyczepy zawsze po drabinie.

Pamiętajmy o bezpieczeństwie dzieci w czasie prac rolnych!

Rodzicom i opiekunom dzieci przypominamy o konieczności zapewnienia im opieki i niepozostawiania ich samych. Należy pamiętać o oddzieleniu części mieszkalnej od produkcyjnej i stworzeniu w gospodarstwie bezpiecznych miejsc do zabawy. Przypominamy również o zakazie powierzania niektórych prac, zawartych w wykazie czynności szczególnie niebezpiecznych, związanych z prowadzeniem gospodarstwa rolnego, dzieciom poniżej 16 lat.

Miejmy na uwadze, że niestety każdego roku w okresie letnim dochodzi w rolnictwie do tragicznych wypadków z udziałem dzieci. Przestrzegajmy zatem zasad bhp podczas prac w polu czy w czasie użytkowania maszyn rolniczych i nie pozostawiamy w tym czasie dzieci bez nadzoru.

Apelujemy również do dzieci:

Pamiętajcie, że gospodarstwo Waszych rodziców i domowe podwórko to Wasz świat, w którym dorastacie. Czujecie się w nim bezpiecznie. Wiedźcie jednak, że maszyny rolnicze i urządzenia, czy nawet proste narzędzia, użyte niewłaściwie albo nieostrożnie, mogą spowodować groźne w skutkach wypadki. Dużym zagrożeniem dla zdrowia są też środki ochrony roślin i inne chemikalia. Drabiny, różnego rodzaju sterty nigdy nie powinny służyć do zabawy – można z nich spaść i zrobić sobie krzywdę. Jeśli chodzi o zwierzęta, czasami nawet te oswojone, hodowane w gospodarstwie Waszych rodziców, niekiedy bywają nieprzewidywalne.

Razem pracujemy nad poprawą bezpieczeństwa w gospodarstwach, a chcąc poszerzyć wiedzę na ten temat oraz w kwestii eliminowania zagrożeń wypadkowych w rolnictwie, zapraszamy do korzystania z informacji na stronie internetowej www.krus.gov.pl. Dla dzieci przygotowano kurs e-learningowy, dostępny na stronie <https://prewencja.krus.gov.pl>, pod tytuł „Bezpiecznie na wsi mamy – upadkom zapobiegamy”, który poprzez zabawę uczy dobrych praktyk.



OSSOLIŃCZYK

Liceum Ogólnokształcące im. J.M. Ossolińskiego

Prowadzimy nabór do klas:

• Politechnicznej •

przedmioty rozszerzone i wzmocnione:
matematyka, fizyka, informatyka, język angielski

• Uniwersyteckiej •

przedmioty rozszerzone i wzmocnione: język polski, historia, geografia,
język angielski, nauka 2 języka obcego do wyboru: j. niemiecki lub j. rosyjski

• Przyrodniczej •

przedmioty rozszerzone i wzmocnione: biologia, chemia, matematyka,
język angielski – klasa objęta patronatem PCC Rokita SA.

Współpracujemy z Politechniką Wrocławską, Uniwersytetem Przyrodniczym,
Uniwersytetem Wrocławskim, Uniwersytetem SWPS, Ossolineum

Brzeg Dolny, ul. Wilcza 10, tel: 071-3199828



Wybierz OSSOLIŃCZYKA tu liczysz się TY!

lo.brzegdolny.pl lo@brzegdolny.pl /ossolinczykdbd



zsz.brzegdolny
www.zsz.brzegdolny.pl

tel. 71 319 58 94
ul. 1 maja 1A 56-120 Brzeg Dolny

Nabór do klasy dwujęzycznej trwa!

Hello! Servus! Hola! Salut!

Lubisz uczyć się języków obcych?
Interesują Cię kraje anglojęzyczne?
A może chcesz zgłębić się w kulturę państw hiszpańskojęzycznych?
Chcesz podnieść swoje umiejętności językowe? Marzysz o podróżowaniu?
A może chcesz studiować lub pracować za granicą?

Jeśli tak, zapraszamy do ZETKI! Świetna znajomość języka angielskiego zwiększa Twoje szanse na zdobycie dobrej pracy w wielonarodowej, renomowanej firmie w kraju i za granicą.

Angielski to język komunikacji międzynarodowej, język mediów i Internetu, ważny zarówno dla socjalizacji, rozrywki, podróżowania, ale także eksplorowania współczesnego świata.

Ten świat wkrótce będzie należał do Ciebie. Dasz radę, my Ci tylko odrobinę pomożemy!

Nabór do klasy matematyczno-przyrodniczej trwa!

Od dawna szukasz najlepszej szkoły dla siebie i nie wiesz, co wybrać?

Kiedy przechadzasz się lasem, chciałbyś poznać tajniki tego mikroświata?
A może chętnie zgłębisz teorie wielkiego wybuchu albo bez reszty w deszczowy dzień dasz się pochłoniąć trygonometrii?
Marzą Ci się studia na Politechnice, Uniwersytecie Medycznym, Przyrodniczym lub Ekonomicznym?

Chcesz być lekarzem, inżynierem, ekonomistą, logistyką, naukowcem albo mieć dobrze prosperujący, własny biznes? Znamy sposób, aby Twoim marzeniom dopomóc! Jak? Klasa matematyczno-przyrodnicza jest właśnie dla Ciebie! Tu czeka Cię szereg specjalistycznych zajęć praktycznych – w szkole, w zakładach PCC Rokita, zajęć laboratoryjnych na Uniwersytecie Wrocławskim i w Humanitarium. Stypendia naukowe, wyjazdy edukacyjne, projekty, języki obce na wysokim poziomie.

Czekamy i zapraszamy!

Nabór do klasy humanistycznej trwa!

Interesujesz się literaturą, malarstwem, filmem, teatrem, muzyką, rzeźbą, poezją?

A może są Ci bliższe tematy prawne, społeczno-polityczne? Pragniesz być człowiekiem kulturalnym, świadomym, elokwentnym i odczytywać teksty kultury? Chciałbyś rozwijać się kulturowo, społecznie i artystycznie?

Klasa humanistyczna jest właśnie dla Ciebie! Oferujemy Ci zajęcia: dziennikarskie, teatralne, polityczno-społeczne, artystyczne. Będziesz mógł uczestniczyć w warsztatach i wykładach na Wydziale Nauk Społecznych Uniwersytetu Wrocławskiego oraz projektach artystycznych, prospołecznych i akcjach wolontariackich, prowadzonych przez różne instytucje i organizacje pozarządowe we współpracy z naszą szkołą. Oferujemy udział w wydarzeniach kulturalnych – wyjazdy na spektakle, seanse, koncerty, a także przygotowanie do konkursów i olimpiad przedmiotowych.

U nas się nie będziesz nudził! Poznasz i udoskonalisz swoje umiejętności językowe, poznasz ciekawych, pełnych pasji ludzi, będziesz mógł wyjechać na wspaniałe krajowe i zagraniczne wycieczki.

Brzmi obiecująco?

UWAGA!

Do klasy o profilu dwujęzycznym nie można zapisać się elektronicznie, najpierw trzeba przystąpić do testu kompetencji językowych.

Wszystkich chętnych kandydatów zapraszamy 10.07.2020 roku o godz. 10:00.

Po uzyskaniu pozytywnego wyniku kandydaci do klasy dwujęzycznej będą mogli elektronicznie dodać do swoich preferencji klasę dwujęzyczną.

Przed testem prosimy o złożenie deklaracji, którą można pobrać ze strony www.zsz.brzegdolny.pl.

LICEUM OGÓLNOKSZTAŁCĄCE Z ODDZIAŁAMI DWUJĘZCZNYMI

PROFIL DWUJĘZCZNY

Przedmioty rozszerzone:

j. angielski, historia, wiedza o społeczeństwie

Języki obce:

j. angielski, j. hiszpański lub j. niemiecki

ZAJĘCIA ROZWIJAJĄCE UZDOLNIENIA I ZAINTERESOWANIA UCZNIÓW

Do wyboru dla klas liceum: teatralne, dziennikarskie, polityczno-społeczne, socjologiczne, artystyczne, TIK, psychologiczno-pedagogiczne, filozoficzne.

ATUTY PROFILU:

- biegle komunikowanie się w języku angielskim
- kontakty międzynarodowe w ramach spotkań EUROWEEK, wolontariuszami AISEC
- przygotowanie do podjęcia studiów w kraju jak i za granicą
- wykłady w języku angielskim na wrocławskich uczelniach z zakresu socjologii i psychologii
- przystąpienie do matury dwujęzycznej
- zajęcia dodatkowe z przedmiotów przyrodniczych, matematyki, języków obcych w ramach projektów
- udział w projektach artystycznych, prospołecznych i akcjach wolontariackich
- liczne wyjazdy i wycieczki, również zagraniczne
- udział w wydarzeniach kulturalnych

**PASJONUJE CIĘ NAUKA
JĘZYKÓW OBCYCH?
CZUJESZ SIĘ OBYWATELEM EUROPY?
TO JEST PROFIL DLA CIEBIE!!!**

PROFIL MATEMATYCZNO-PRZYRODNICZY

Przedmioty rozszerzone:
matematyka, chemia, biologia

Języki obce:

j. angielski, j. niemiecki

ZAJĘCIA ROZWIJAJĄCE UZDOLNIENIA I ZAINTERESOWANIA UCZNIÓW

Do wyboru dla klas liceum: artystyczne, psychologiczne, dietetyka, robotyka, grafika komputerowa, marketing internetowy.

ATUTY PROFILU:

- stypendia naukowe dla najlepszych uczniów realizujących projekt: "Chemiczno-biologiczne partnerstwo edukacyjne", sponsorowane przez Zakłady Chemiczne PCC "Rokita"
- chemia w praktyce – współpraca ze specjalistami PCC
- zajęcia laboratoryjne na Uniwersytecie Wrocławskim w Humanitarium i PCC ROKITA
- zajęcia dodatkowe z przedmiotów przyrodniczych, matematyki i języków obcych w ramach projektów
- indywidualna praca z uczniem (małe grupy)
- liczne wyjazdy i udział w wydarzeniach kulturalnych

PROFIL HUMANISTYCZNY

Przedmioty rozszerzone:
j. polski, WOS, j. angielski

Języki obce:

j. angielski, j. hiszpański lub j. niemiecki

ZAJĘCIA ROZWIJAJĄCE UZDOLNIENIA I ZAINTERESOWANIA UCZNIÓW

Do wyboru dla uczniów liceum, podobnie jak w profilu dwujęzycznym.

ATUTY PROFILU:

- nauka języka hiszpańskiego
- zajęcia na UW - Wydział Nauk Społecznych
- warsztaty i webinaria: Akademia Nowoczesnego Patriotyzmu, Amnesty International
- udział w projektach artystycznych, prospołecznych i akcjach wolontariackich
- zajęcia dodatkowe z przedmiotów przyrodniczych, matematyki, języków obcych, w ramach projektów unijnych
- udział w wydarzeniach kulturalnych - wyjazdy na spektakle teatralne, seanse filmowe, koncerty
- rozwijanie swoich pasji i uzdolnień poprzez udział w licznych konkursach i projektach prospołecznych i edukacyjnych

TECHNIKUM

TECHNIK INFORMATYK TECHNIK TELEINFORMATYK

Przedmioty rozszerzone:
matematyka, informatyka

Języki obce:

j. angielski, j. niemiecki

TECHNIK EKONOMISTA

Przedmioty rozszerzone:
matematyka, geografia

Języki obce:

j. angielski, j. niemiecki

ATUTY SPECJALNOŚCI:

- jesteśmy Ośrodkiem Egzaminacyjnym zawodach: technik ekonomista, technik informatyk i technik teleinformatyk
- staże, praktyki zawodowe w Hiszpanii, we Włoszech i w Irlandii - w ramach projektu „POWERVET”
- darmowe oprogramowanie Microsoft Dreamspark
- poszerzenie kompetencji w ramach Akademii CISCO
- płatne staże wakacyjne w branży informatycznej, elektrotechnicznej, elektronicznej i ekonomicznej
- certyfikowane kursy kwalifikacyjne
- zajęcia dodatkowe na uczelniach technicznych: Politechnika Wrocławska, ekonomicznych: Wyższa Szkoła Handlowa i Akademia Ekonomiczna
- stypendia naukowe
- IT- Szkoła- Polska wszechnicza informatyczna
- dodatkowe zajęcia w ramach projektów unijnych z matematyki i języka angielskiego
- możliwość zdobycia dodatkowych kwalifikacji, w ramach organizowanych przez szkołę kursów zawodowych

**OTWIERAMY SIĘ NA LOKALNY RYNEK PRACY.
CZEKAMY NA CIEBIE!**

Egzaminy na szóstkę

W taekwon-do rozróżnia się 10 etapów szkoleniowych do stopnia mistrzowskiego. Każdy etap kończy się egzaminem i promocją na kolejny wyższy poziom szkoleniowy.

W ubiegły piątek do egzaminu, którego pozytywny wynik oznacza awans i promocję na kolejny, wyższy pas, podeszło 29 osób z Brzegu Dolnego. Wszyscy zdali egzamin na szóstkę, prezentując bardzo dobre przygotowanie techniczne i motoryczne oraz obszerną wiedzę teoretyczną, gdyż każdy zdający musi się taką przed egzaminatorem pochwalić.

– Egzamin na stopnie szkoleniowe jest podsumowaniem pracy, jaką wykonali zawodnicy pod kierunkiem swojego trenera. Wszyscy aplikujący na wyższy stopień szkoleniowy muszą zaprezentować umiejętności wynikające z norm egzaminacyjnych, opracowanych przez szefa szkolenia Polskiego Związku Taekwon-do. Piątkowa sesja w Brzegu Dolnym była szczególnie,

gdyż cykl szkolenia sportowego został zakłócony przez wynikające z pandemii zawieszenie wszelkiej grupowej aktywności sportowej. Ta komplikacja, która uniemożliwiła realizację procesu treningowego w tradycyjny sposób, stała się bodźcem do poszukiwania metod szkolenia zdalnego – online. W tej trudnej sytuacji nie wszyscy trenerzy byli w stanie sobie poradzić. Obserwując w Internecie działania szkoleniowca Avasatare, uważam, że na takim poziomie szkolenie online prowadzone było może w dwóch lub trzech klubach naszej organizacji. Zawodnicy w hali sportowej przy ul. Wilczej udowodnili, że maksymalnie wykorzystali czas zarówno w okresie obowiązywania dystansu społecznego, jak i po powrocie do



prawie normalnej pracy treningowej.

Mając za sobą 35-letnie doświadczenie szkoleniowe, w szczególnym stopniu chciałbym podkreślić wysoki poziom przygotowania motorycznego wszystkich zdających. Tym bardziej, że temperatura na sali mogła mieć wpływ na wydolność i koncentrację. Egzamin dla najmłodszych, zdających na pierwsze stopnie szkoleniowe, trwał około 30 minut. Starsi musieli pomóc się trochę dłużej. Razem z trenerem Kamilem Uchnastem usta-



„Nie pozostaje mi nic innego, jak pogratulować dobrej roboty i życzyć utrzymania dotychczasowego poziomu szkolenia”

Waldemar Dolecki
egzaminator PZTKD oraz były trener
Reprezentacji Polski Kobiet Taekwon-do

liliśmy, że sprawdzian będzie dotyczył nie tylko elementów obowiązujących na stopień, na który zdaje adept. Zawodnicy prezentowali także techniki obowiązujące na wcześniejszych etapach szkolenia. Celem tego działania było umożliwienie trenerowi

pełnej analizy przygotowania technicznego i motorycznego zawodników oraz stworzenie warunków do doskonalenia poziomu koncentracji, która będzie przydatna podczas udziału w dalszej rywalizacji sportowej. Nie pozostaje mi nic innego, jak pogratulować, do-

brej pracy i życzyć utrzymania dotychczasowego poziomu szkolenia – podsumował piątkowe egzaminy w Brzegu Dolnym Waldemar Dolecki, egzaminator PZTKD oraz były trener Reprezentacji Polski Kobiet Taekwon-do.

wm



Trampkarze z Ligi Wojewódzkiej wygrywają w pierwszym meczu

Zespół trampkarzy Akademii Piłkarskiej Brzeg Dolny rozegrał 20 czerwca pierwszy mecz sparingowy po ponad trzech miesiącach przerwy w Żmigrodzku przeciwko Piastowi Żmigród. W tym czasie doszło również do zmiany rocznika, który będzie reprezentował nasze barwy na poziomie wojewódzkim.

Podopieczni Piotra Stadnika z rocznika 2006/2007 i 2008 pokonali zespół Piasta Żmigród 10:1.

Był to pierwszy mecz tej grupy w takim składzie, co za tym idzie zwycięstwo cieszy o wiele bardziej.

Dzisiejszy mecz testowy oficjalnie rozpoczął przygotowania zespołu trampkarzy do nowego sezonu jesień 2020. Po meczu zapytaliśmy trenera P. Stadnika o pierwsze odczucia na gorą-

co po wygranym meczu: – W dzisiejszym spotkaniu chciałem przede wszystkim zobaczyć chłopców, jak po tak długiej przerwie wyglądają w grze na pełnowymiarowym boisku i na tle innego przeciwnika. Założenia na ten mecz, które nakreślił mi sobie już podczas czwartkowego przedmeczowego treningu, zostały realizowane na dobrym poziomie, jed-

nak pojawiało się sporo błędów w naszej grze w różnych odstępach czasowych. Dla chłopców z rocznika 2007 i 2008, którzy wchodzić do drużyny, było to nowe doświadczenie, a także pierwsze oswojenie się z grą „taką, jaką widzimy w telewizji”. Jestem zadowolony z postawy wszystkich moich zawodników w dzisiejszym sparingu, ale wiem, że przed nami dużo cięż-

kiej pracy na treningach. Potencjał zawodników jest naprawdę na wysokim poziomie, co w efekcie powinno nam przynieść dużo radości w przyszłości.

W przyszłą sobotę drużyna trampkarzy rozegra kolejny mecz towarzyski. Tym razem udamy się do Wrocławia, aby zmierzyć się z miejscową Słężą Wrocław na nowym obiekcie na wrocławskich Kłokoczychach.

Pierwszy gwizdek w tym spotkaniu o godz. 09:00.

Skład AP Brzeg Dolny w meczu przeciwko Piastowi Żmigród: B. Chyziński, D. Kaczmarek, B. Pawłowski, J. Sworniowski, T. Niczyj, T. Woźniak (kpt.), S. Kosiński, M. Świętek, A. Wyrzykowski, K. Pytlak, D. Zdych, T. Kahałik, B. Sopliński, A. Woś, F. Pieróg, M. Tkaczyk, A. Wolański, J. Kutzmann, K. Smoliński. Nieobecny: A. Paszek.



AKADEMIA PIŁKARSKA
BRZEG DOLNY

2015

AKADEMIA
POGON SZCZECIN

Certyfikowana
Akademia Piłkarska Brzeg Dolny
Partner
Akademii Pogoni Szczecin

Ogłasza NABÓR 2020
dla
dziewczynek i chłopców z roczników:
2005, 2006, 2007, 2008, 2009, 2010, 2011, 2012, 2013, 2014, 2015

Oferujemy:

- Wykwalifikowaną kadrę trenerską
- Profesjonalny sprzęt treningowy
- Dostęp do doskonałych obiektów sportowych
- Udział w rozgrywkach ligowych
- Udział w turniejach lokalnych i ogólnopolskich
- Obozy sportowe

Zapraszamy do wspólnych treningów !!!
Kontakt: 665 709 508
www.facebook.com/apbrzegdolny

#trenujbezpiecznie

Sparing juniorów młodszych AP z Piastem Żmigród

Zespół Juniorów Młodszych prowadzony przez duet trenerski – Przemysław Matuszko i Michała Kowala – 22 czerwca rozegrał bardzo wartościowe spotkanie. Wymagającym przeciwnikiem był zespół Piasta Żmigród.

- Dzisiejszy sparing uważamy za udany pod względem gry oraz zbierania kolejnych cennych informacji o zawodnikach – mówili trenerzy. – Cieszymy się, że nasza ciężka praca na treningach powoli zaczyna przynosić efekty. Wszystko wymaga czasu, ale widzimy, że w zawodnikach jest chęć nauki. Obecnie kadra liczy 25 zawodników i każdy ma szansę na pokazanie swoich umiejętności w sparingach.

Sparing został rozegrany systemem 3 x 30 minut.

Bramki: Kordzikowski (2), Malesza, Tkaczyk, K. Więclawski, Kozik.



Dziękujemy serdecznie trenerowi Piasta Żmigród za możliwość rozegrania sparingu.

FI *nessacja*
FITNESS & HEALTH

Wakacje!

Idealny czas na zmiany u Twojego dziecka!

Coraz częściej w pracy jako trener personalny spotykam się z problemem otyłości u dzieci. Co jest tego przyczyną? Najczęściej niski stopień aktywności fizycznej i zbyt duża podaż kaloryczna. Bywa, że pozwalamy dzieciom na zbyt dużą ilość słodkiego i przetworzonego jedzenia – a co za tym idzie bardzo łatwo jest uzyskać dodatkowe kalorie, co prowadzi do procesu tycia. Takie działania niestety mają skutek następujący:

- wysoka masa ciała dzieci,
- wysokie BMI wskazujące na otyłość,
- widoczny brzuszeczek.

Tkanka tłuszczowa jest tkanką aktywną, co oznacza, że ona nie jest pozostawiona sama sobie. Otyłość brzuszna szybko daje się we znaki w otłuszczeniu narządów wewnętrznych, a z kolei wysoki stopień tkanki tłuszczowej podskórnej szybko rzutuje na zmiany hormonalne. To dlatego młodzi chłopcy często skarżą się na pojawienie się piersi, a młode dziewczynki na pojawienie się nadmiernego zarostu. To bardzo krępujący i tkliwy temat. Prowadzi do niskiej samooceny dziecka i kolejnych problemów. Nie należy tego tak zostawić. Często małe zmiany w stylu żywienia dają znakomite

rezultaty! A gdy dorzucisz do tego odzyskiwanie sprawności Twojego dziecka – uzyskasz jego lepsze samopoczucie i wyższą samoocenę! A to u młodego człowieka bardzo ważne.

Jeśli niepokoi Cię stan zdrowia Twojego dziecka – zadzwoń do nas. Wakacje to dobry czas na zmiany – nie ma lekcji, nie ma obowiązków, można ukierunkować całą uwagę na proces redukcji masy ciała.



Drogi Rodzicu, zadzwoń!

DRODZY CZYTELNICY!

Jeśli macie jakiegokolwiek „dietetyczne” pytania, napiszcie do nas:
Trener Personalny Aneta Piątek-Zwierzak,
adres e-mail: aneta.piatek@fitnessacja.pl
www.fitnessacja.pl

ZAPRASZAMY DO DOŁĄCZENIA DO INSPIRUJĄCEJ GRUPY ŻYWIENIOWEJ NA FACEBOOKU: **FITNESSACJA NA TALERZU.**

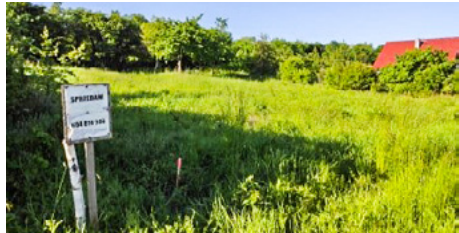
Jeśli macie jakieś pytania z dziedziny treningu i odżywiania, piszcie do nas śmiało!

tel. 503 985 712 | aneta.piatek@fitnessacja.pl | www.fitnessacja.pl

ogłoszenia drobne

NIERUCHOMOŚCI

- 125.1. Sprzedam mieszkanie 48 m², II piętro, 3 pokoje, bez balkonu na os. Warzyń, ul. Słowackiego 10. Cena 230 tys. Tel. 668910618.
- 125.2. Wynajmę mieszkanie 2-pokojowe w Brzegu Dolnym, preferowana jest firma. Tel. 661279024.
- 125.3. Sprzedam działkę budowlano-usługową 1359 m², uzbrojona, w Żerkówku. Tel. 723507389, 782235277.
- 125.4. Sprzedam działkę budowlaną 3800 m² w Żerkówku, pod lasem, cena do uzgodnienia. Tel. 723507389, 782235277.
- 125.5. Kupię kawalerkę w Brzegu Dolnym. Tel. 882223217.
- 125.7. Sprzedam działkę w Grodzanowie, w atrakcyjnym miejscu, 1080 m². tel. 604814986.



- 126.1. Wynajmę mieszkanie w Brzegu Dolnym na Starówce, 2 pokoje, 74 m², duża łazienka i kuchnia. Od zaraz! Tel. 604317276. Polecam!
- 126.2. Sprzedam działkę na osiedlu Fabrycznym, ogród „Przyszłość”. Tel. 664356566.
- 126.3. Sprzedam działkę budowlaną we wsi Jodłowice (6 km od Brzegu Dolnego), 10 ar, cena 45 zł/m², media w drodze. Tel. 668535226.
- 126.4. Mężczyzna w trudnej sytuacji poszukuje do wynajęcia pokoju w Brzegu Dolnym w cenie 400 zł za miesiąc. Możliwość opłaty za 3 m-ce z góry. Pokój potrzebny od zaraz. Tel. 663907386.
- 127.1. Kupię mieszkanie lub dom w Brzegu Dolnym, może być zadłużone i do remontu. Tel. 725158021.

- 127.2. Sprzedam działkę (3 ary) zabudowaną altaną, po remoncie. ROD „Sielanka”. Tel. 604668717.
- 127.3. Wynajem lokalu usługowego o powierzchni 35 m² w Brzegu Dolnym przy ul. Odrodzenia 3/2. Kontakt tel. 603304541.
- 127.4. Sprzedam mieszkanie 56 m², II piętro, os. Warzyń, tel. 600259233 lub 698281486.
- 127.5. Kupię lub wynajmę garaż, najchętniej na Warzynie. Tel. 784105545.
- 127.6. Kupię działkę ogrodową w Brzegu Dolnym naprzeciwko Tesco. Tel. 795440933.

MOTORYZACJA

- 126.1. Kupię każdy samochód, osobowy lub dostawczy, cały lub uszkodzony. Dojazd do klienta, gotówka od ręki. Tel. 603868712.
- 126.2. Sprzedam 4 felgi aluminiowe 5 x 112 et 37-7JR-16 wraz z oponami 205/55 R16 do Skody lub Volkswagena. Cena do uzgodnienia. Tel. 602671368.
- 127.1. Kupię stare motocykle WSK, SHL, wfm, MZ, Simson, Romet, Junak itp. Tel. 725158021.
- 127.2. Sprzedam błotniki do Poloneza 1500, teleskopy przednie, tylne, przekładnię kierowniczą, serwo hamulca. Tel. 608818764.
- 127.3. Sprzedam samochód osobowy Peugeot 307 1,6, 16 V benzyna, srebrny metalik, hatchback, przebieg 243 tys., w ciągłej eksploatacji, I rejestracja 2003. Sprowadzony z Niemiec. I właściciel. Cena do uzgodnienia. Tel. 603305640.
- 127.4. Sprzedam Mercedesa W-210/E-320 TD rok 2000, przebieg 380 tys. km, kolor srebrny, kombi, automat, dobrze wyposażony, w ciągłej eksploatacji, cena 3500 zł. Tel. 603082697.
- 127.5. Kupię motocykl używany, o pojemności silnika 250 cm³, może być do remontu, w przystępnej cenie. Tel. 667226118.

- 127.6. Sprzedam samochód Honda Civic rok 94/95, poj. 1500 cm³, 4-drzwiowy sedan, kolor zielony, cena 1200 zł, w ciągłej eksploatacji, stan dobry, przebieg 278 tys. km. Tel. 727234387.
- 127.7. Sprzedam opony 4 szt., 165/70/14 cena 200 zł oraz 4 koła alu oryginalne 165/70/13 Skoda Felicia cena 600 zł. Głoska. Tel. 727234387.
- 127.8. Sprzedam Opla Astrę Kombi 1,6 B rok 1999, przebieg 180 tys., kolor szary metalik, cena 2500 zł, i Forda Fiestę 1,4 B, przebieg 170 tys. km, kolor śliwka, rok 1998, cena 2000 zł. Błonie. Tel. 501485750.
- 127.9. Sprzedam Mercedesa A-140, kolor srebrny rok 2001, przebieg 180 tys. zł, stan dobry, w ciągłej eksploatacji, klimatyzacja sprawna, cena 2500 zł. Tel. 603082697.

SPRZEDAM/KUPIĘ

- 125.1. Sprzedam styropianowy wkład do brodzika prysznicowego, utrzymujący ciepło, łatwy do obłożenia kafelkami. Wymiary 80x80x28, cena 60 zł. Tel. 504868493.
- 124.1. Sprzedam chodzik (balkonik) dla osoby niepełnosprawnej, 3-kołowy, składany, z hamulcem, cena 150 zł. Tel. 727234387.
- 124.2. Sprzedam biurko i krzesło obrotowe, wózek dziecięcy głęboki, spacerówkę. Ceny do uzgodnienia. Tel. 692431498.
- 126.1. Sprzedam cegłę klinkierową cyklop 1000 sztuk, cena do uzgodnienia. Tel. 713107514.
- 126.2. Sprzedam żmijkę do zboża 5 m. Cena do uzgodnienia. Tel. 713107514.
- 126.3. Kupię glebogryzarkę spalinową, chętnie z zestawem do orania. Tel. 792316171.
- 126.4. Sprzedam biurko i krzesło obrotowe. Cena do uzgodnienia. Tel. 692431498.

- 127.1. Sprzedam meble BRW, kolor olcha, w dobrym stanie: szafa narożna, słupek bieliżniany, 2 komody, witryna ze szkłem, słupek na książki. Tel. 694768095.
- 127.2. Sprzedam kosiarkę spalinową, cena 140 zł. Tel. 512829639.
- 127.3. Sprzedam wytwornicę acetyleno 0,5 kg, palniki do spawania gazowego, reduktory. Tel. 608818764.
- 127.4. Sprzedam płytę traserową 400 x 400, statyw do czujnika zegarowego, czujnik zegarowy, mikromierze, rozwiertaki nastawne, gwintownice nastawne. Tel. 608818764.
- 127.5. Jasne, niezniszczone podwójne łóżko z materacami, oddam za darmo. Wymiary łóżka 90 x 200 (x 2 szt.) . Tel. 519164252.
- 127.6. Sprzedam chodzik-balkonik, 3-kołowy z hamulcem, stan b. dobry, cena 150 zł. Głoska. Tel. 727234387.
- 127.7. Sprzedam bojler elektryczny Galmet 120 litrów, 230 V, stan dobry, cena 200 zł oraz meble kuchenne białe, szafki wiszące i stojące, kpl 250 zł. Głoska. Tel. 727234387.
- 127.8. Sprzedam rower damski Peugeot retro - 250 zł oraz męski duży niemiecki 26 cali - cena 250 zł. Głoska. Tel. 727234387.

ODDAM

- 125.1. Oddam kanapę rozkładaną w kształcie „L” z funkcją spania i 2 pojemnikami na pościel, wym. 210 x145, ciemny brąz, kontakt: 510374029.
- 125.1. Oddam drewno z 5 modrzewi, w zamian za ich wycięcie. Tel. 668117439.

USŁUGI

- 125.1. Usługi remontowe. Wymiana kabiny prysznicowej, wanny, układanie paneli podłogowych, instalacje elektryczne, malowanie, zabudowy z płyt karton-gips i inne. Zadzwoń po 16:00. Tel. 668257680.

Ogłoszenia prosimy przysyłać na: panorama@brzegdolny.pl, wrzucić kupon do oznaczonego pojemnika w jednym z naszych punktów lub zadzwonić pod nr tel. 71 319 51 17 wew. 258.

Dodaj ogłoszenie drobne. Wypełnij ten kupon i wrzuc do jednego z naszych punktów: w sklepie „Smaczek” (warzywniak) na os. Warzyń, bibliotece na os. Fabrycznym lub w punkcie dorabiania kluczy na targowisku miejskim PHU „Dominik”

.....

.....

Amatorska Liga Tenisa Ziemnego – wyniki I rundy

I LIGA

Artur Chytła vs. Damian Łopatecki 2:0 (6:2;6:3)
 Artur Nowak vs. Ireneusz Kowal 2:0 (7:6;6:1)
 Ryszard Rybak vs. Artur Chytła 0:2 (2:6;3:6)
 Jakub Nowak vs. Ryszard Rybak 2:0 (6:3;6:2)

II LIGA

Bartosz Wilczyński vs. Zbigniew Andruszko
 2:0 (6:3;6:3)
 Edward Rusinowicz vs. Bartosz Wilczyński
 0:2 (1:6;4:6)

III LIGA Grupa A

Konrad Kosiński vs. Mariusz Wdowiak 2:0 (6:0;6:1)

III LIGA

Grupa B

Sebastian Stawiski vs. Błażej Michałek
 2:1 (6:0;4:6;6:3)
 Aleksander Serwatka vs. Sebastian Stawiski
 2:0 (6:4;6:1)
 Paweł Wachna vs. Sebastian Stawiski 0:2 (2:6;1:6)

III LIGA

Grupa C

Andrzej Semeniuk vs. Adam Połec 2:0 (6:3;6:4)

III LIGA

Grupa D

Jakub Chytła vs. Maciej Imiotek 2:1 (3:6;6:4;6:3)





PRACOWNIA OPTYCZNA

Dorota Przewoźna, Rynek 9/2

Rozwiąż i wygraj!

Sponsorem nagrody dla zwycięzcy losowania z nr 13 (127) jest PRACOWNIA OPTYCZNA - Dorota Przewoźna, Rynek 9/2.

Kupon krzyżówkowy „Panoramy” nr 13 (127)

Imię i Nazwisko

Telefon

Hasło

Wycięty i wypełniony kupon prosimy składać w sklepie Ami (ul. Kochanowskiego), sklepie „Smaczek” (warzywniak) na os. Warzyń, bibliotece na os. Fabrycznym, w punkcie dorabiania kluczy na targowisku miejskim PHU „Dominik”

Rzeka w Kal-kucie	Ma etat w teatrze	Hodo-wana na futro	Rola kalory-fera	Dowódca Nautilusa	Potocz-nie o smarze	Gieldowy strach
	9		13	Praca ankietera	Twain, znany pisarz	Poeta tak określi piękno
Duży ptak wodny						Faraon w sarkofagu
Główna część kolumny	10				Czas lepienia balwana	
			Człowiek z dżungli			6
Bawi się piłką w cyrku					Figura w kartach	
Kobieta na noszach		Część składowa stołu	18	Król u Szekspira	Kot o gestym futrze	Dama bliska sercu
	4			Znany polski producent żarówek		2
Drut w osłonce			Strona w sprawie	19	Wysportowana kobieta	15
Ważna osobistość						Gra derby z Chelsea
Smerf, z białą brodą				Obniżka cen towarów		
				Jeden z The Beatles		8
	11					14
Mówca ze swadą		Dawniej o fałszu		Günter z Kaszub		Mieszka w Kosowie
Maly park						5
Z tyłu fraka	7				Krótką rozprawa literacka	
				Lapie fale na dachu		
						17
Namul rzeczny						Budka na bazarze
Bóstwo greckie			3			
				Obok floretu i szpady		
						12

Litery z pól ponumerowanych utworzą rozwiązanie końcowe.

1	2	3	4	5	6	7	8	9	10	11	12	13	14	15	16	17	18	19	20	21
---	---	---	---	---	---	---	---	---	----	----	----	----	----	----	----	----	----	----	----	----

Horoskop 02.07-05.08.2020

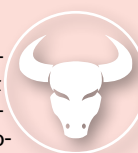
BARAN

W pracy zanosz się na bardzo dobry okres. Generalnie szykuje się na zastrzyk finansowy, który znacznie wzmocni twój budżet. Ten tydzień przyniesie ci spokój i harmonię. Jest to dobry okres, żeby zadbać o swoje ciało, a zwłaszcza o kondycję. Sport, a przynajmniej długi spacer po lesie zdziała wiele dobrego, zwłaszcza w miłym towarzystwie.



BYK

W pracy czeka cię jakieś indywidualne zadanie. Do jego wykonania będziesz potrzebował zmobilizować całą swoją wiedzę i doświadczenie. Ten tydzień będzie dla ciebie przepełniony emocjami i wzruszeniami. Jednak doznania te sprawią ci wiele przyjemności. Otwórz się na to, co czujesz, nie obawiaj się również okazywać emocje. Koniec tygodnia dobrze będzie poświęcić rodzinie.



BLIŹNIĘTA

W pracy szykują się jakieś spory i konflikty, jednak sytuacje tego typu zawsze są szansą, by nauczyć się bronić siebie i swoich granic. Musisz teraz podjąć jakąś trudną decyzję lub rozwiązać wewnętrzny dylemat. Zadaj sobie pytanie, czego ty sam oczekujesz. Jeśli zaś dokonasz już wyboru i po pewnym czasie nie będziesz z niego zadowolony, nie martw się, na szczęście ta sytuacja nie jest nieodwracalna.



RAK

W pracy zanosz się na bardzo pracowity tydzień. Tak wiele spraw może podzielać na ciebie przytłaczająco, umiejętnie więc gospodaruj swoim czasem i siłami. Jeśli chodzi o emocje, to być może właśnie teraz będziesz stawiać pierwsze kroki w jakiejś nowej relacji bądź życiowej roli. Koniec tygodnia zaprzętnie twoje myśli sprawami materialnymi.



LEW

Uważnie przyjrzyj się swojemu postępowaniu w pracy. Jeżeli prowadzisz psychologiczną grę, bądź bardzo uważny, by nie wpaść w wykopane przez siebie dołki. Poza tym możesz mieć ochotę na wymiganie się od swoich obowiązków. Przyjdzie ci to łatwo ze względu na twój spryt, jednak pamiętaj, że ostatecznie i tak nie uciekniesz przed odpowiedzialnością.



PANNA

W pracy wygląda na to, że świetnie sobie radzisz. W uczuciach zanosz się na raczej pasywny okres. Taki okres stagnacji nie oznacza jednak, że nic nie czujesz. Twoje emocje nie nabrały jeszcze odpowiedniego kształtu i dojrzewają bardzo powoli. Koniec tygodnia może przynieść jakieś kłopoty finansowe. Nie wpadaj w panikę, tylko mądrze przeanalizuj wydatki.



WAGA

W pracy przyszedł okres wykorzystania w praktyce posiadanej przez siebie wiedzy. Emocjonalnie czeka cię tydzień „próbowania sił” w rodzinie bądź w grupie, w której obecnie się znajdujesz. Być może odkryjesz, że dla dobra ogółu czasem warto pójść na kompromis i zrezygnować ze swoich ambicji. Pod koniec tygodnia może dopaść cię przeziębienie, poczujesz się psychicznie wypalony.



SKORPION

W pracy tydzień ten będzie dobrym okresem na podnoszenie swoich kwalifikacji i zdobywanie nowej wiedzy. Będziesz pełen zapału, więc świeżo zdobytą wiedzę od razu wykorzystaj w praktyce. Na płaszczyźnie emocjonalnej chyba mocno dały ci się we znaki jakieś dotychczasowe stresy. Chwilami być może czujesz, że masz już wszystkiego dość. Późwól więc sobie na chwilę wytchnienia.



STRZELEC

W tym tygodniu czeka cię przede wszystkim ożywienie życia towarzyskiego. Jesteś w dobrej intelektualnej formie, zatem możesz błyszczeć jako rozmówca. Nie bądź jednak zbyt gadatliwy. Koniec tygodnia to dobry czas na bliski kontakt z naturą. Pozwoli ci to doświadczyć radości z samego faktu, że żyjesz. Popatrz na otaczający cię świat oczami dziecka.



KOZIOROŻEC

W nadchodzącym tygodniu masz szansę na nawiązanie korzystnych kontaktów biznesowych. Emocjonalnie szykuje się dość aktywny okres. Obudzi się twój temperament i odzyskasz radość życia. Wzrosną również twoje siły witalne. Koniec tygodnia przyniesie ci lekki przesyt codziennością. Wybierz się na wycieczkę lub odwiedź starych znajomych. Najważniejsze, byś się zrelaksował.



WODNIK

W pracy nadchodzący tydzień przyniesie ci zasłużony plon za dotychczasowy trud. W uczuciach w tym tygodniu da znać o sobie twoja wrażliwość. Jest ona czymś naprawdę wspinałym, jednak musisz pamiętać, że świat nie jest łaskawy dla takich „wrażliwców” jak ty. Inaczej mówiąc, musisz nauczyć się wytyczać swoje granice i umieć zachować pewien dystans, by inni cię nie ranili.



RYBY

Najbliższy tydzień będzie dla ciebie bardzo aktywnym okresem w pracy. Być może właśnie wpadłeś w pułapkę ambicji i wzięłeś na siebie zbyt dużo obowiązków. Musisz zatem podejść do tego wszystkiego metodycznie, wyznaczyć najważniejsze cele i wziąć się po prostu do pracy. Na płaszczyźnie emocjonalnej twoje dotychczasowe starania przyniosą długą sukces.



TVP 1 TVP 1 TVP 2 TVP 2 POLSAT TVN TVN TVV TVV TVN 7 PULS

TVP 1 TVP 1 TVP 2 TVP 2 POLSAT TVN TVN TVV TVV TVN 7 PULS

TVP 1 TVP 1 TVP 2 TVP 2 POLSAT TVN TVN TVV TVV TVN 7 PULS

TVP 1 TVP 1 TVP 2 TVP 2 POLSAT TVN TVN TVV TVV TVN 7 PULS

TVP 1 TVP 1 TVP 2 TVP 2 POLSAT TVN TVN TVV TVV TVN 7 PULS

TVP 1 TVP 1 TVP 2 TVP 2 POLSAT TVN TVN TVV TVV TVN 7 PULS

TVP 1 TVP 1 TVP 2 TVP 2 POLSAT TVN TVN TVV TVV TVN 7 PULS

TVP SPORT EUROSPORT POLSAT 2 SUPER POLSAT TVP INFO TRAM TRAM TRAM TRAM

TVP SPORT EUROSPORT POLSAT 2 SUPER POLSAT TVP INFO TRAM TRAM TRAM TRAM

TVP SPORT EUROSPORT POLSAT 2 SUPER POLSAT TVP INFO TRAM TRAM TRAM TRAM

TVP SPORT EUROSPORT POLSAT 2 SUPER POLSAT TVP INFO TRAM TRAM TRAM TRAM

TVP SPORT EUROSPORT POLSAT 2 SUPER POLSAT TVP INFO TRAM TRAM TRAM TRAM

TVP SPORT EUROSPORT POLSAT 2 SUPER POLSAT TVP INFO TRAM TRAM TRAM TRAM

TVP SPORT EUROSPORT POLSAT 2 SUPER POLSAT TVP INFO TRAM TRAM TRAM TRAM

TVP 1 TVP 1 TVP 2 TVP 2 POLSAT TVN TVN TVV TVV TVN 7 PULS

TVP 1 TVP 1 TVP 2 TVP 2 POLSAT TVN TVN TVV TVV TVN 7 PULS

TVP 1 TVP 1 TVP 2 TVP 2 POLSAT TVN TVN TVV TVV TVN 7 PULS

TVP 1 TVP 1 TVP 2 TVP 2 POLSAT TVN TVN TVV TVV TVN 7 PULS

TVP 1 TVP 1 TVP 2 TVP 2 POLSAT TVN TVN TVV TVV TVN 7 PULS

TVP 1 TVP 1 TVP 2 TVP 2 POLSAT TVN TVN TVV TVV TVN 7 PULS

TVP 1 TVP 1 TVP 2 TVP 2 POLSAT TVN TVN TVV TVV TVN 7 PULS

TVP SPORT EUROSPORT POLSAT 2 SUPER POLSAT TVP INFO TRAM TRAM TRAM TRAM

TVP SPORT EUROSPORT POLSAT 2 SUPER POLSAT TVP INFO TRAM TRAM TRAM TRAM

TVP SPORT EUROSPORT POLSAT 2 SUPER POLSAT TVP INFO TRAM TRAM TRAM TRAM

TVP SPORT EUROSPORT POLSAT 2 SUPER POLSAT TVP INFO TRAM TRAM TRAM TRAM

TVP SPORT EUROSPORT POLSAT 2 SUPER POLSAT TVP INFO TRAM TRAM TRAM TRAM

TVP SPORT EUROSPORT POLSAT 2 SUPER POLSAT TVP INFO TRAM TRAM TRAM TRAM

TVP SPORT EUROSPORT POLSAT 2 SUPER POLSAT TVP INFO TRAM TRAM TRAM TRAM



TVP 1

TVP 1

TVP 2

TVP 2

POLSAT

POLSAT

TVN

TVN

TTV

TTV

SOBOTA, 4 LIPCA,

SOBOTA, 4 LIPCA,

SOBOTA, 4 LIPCA,

SOBOTA, 4 LIPCA,

SOBOTA, 4 LIPCA,

- 5.25 Sprawa dla reportera
6.20 Rok w ogrodzie Extra - magazyn
6.45 Transmisja Mszy Świętej
7.00 Japonia - Inspirujące krajozrazy...

- 4.40 Cafe piosenka - talk - show
5.35 Doktor z alpejskiej wioski - nowy rozdział (46) - Bez odwrotu
6.30 M jak miłość (1506) - serial

- 6.00 Nowy dzień z Polsat News
8.10 Scooby Doo i oporny wilkokołak - film anim.
10.10 Ewa gotuje

- 4.35 Uwaga! - program interwencyjny
4.50 Mango - Telezakupy
7.00 Wstajesz i wiesz - informacje

- 4.55 Dzieciaki - program
5.20 Dzieciaki
5.45 Usterka

- 5.10 Ukryta prawda
6.00 Mango - Telezakupy
8.05 Ukryta prawda
11.05 Przyjaciele - serial

- 6.00 Na wariackich papierach - serial
7.00 Taki jest świat
7.50 Dziewczyny z wyższych sfer

- 6.05 Sportowy Wieczór
6.40 Retro TVP Sport
8.35 IO Rio 2016 - Piłka ręczna mężczyzn...

- 8.00 Wyścigi samochodowe. Porsche Supercup, Węgry
8.30 Tenis. Mecze pokazowe...

- 6.00 Disco Gramy
6.55 Awantura o kasę
7.55 Nasz nowy dom
8.50 Kabaretowa Ekstraklasa...

- 6.00 SuperLudzie
6.25 Wydarzenia
7.00 Bąbelkowy świat gupików
8.00 Rycerka Nella

- 5.55 Serwis Info, Pogoda, Serwis Sportowy
6.00 Kłara i wszystko jasne - serial
8.00 Komisarz Rex - serial

- 6.00 Pan Peabody i Sherman Show
7.05 101 dalmatyńczyków
8.25 Dzielnia Mysz
8.40 Galleo

- 6.00 TOP 10 Lista Przebojów
7.00 Nasza Klasa
8.30 Miłość na zakręcie
10.00 Anatomia

- 5.10 Klan (3626) - telenowela
5.35 Klan (3627) - telenowela
6.05 Stownik polsko@polski

- 4.55 Cafe piosenka - talk - show
5.25 Słowo na niedzielę - Tajemnica XX wieku

- 6.00 Nowy dzień z Polsat News
7.35 Hotel Transylwania - film anim.
9.30 Gwiezdne wojny: Część I

- 4.35 Uwaga! - program interwencyjny
4.50 Mango - Telezakupy
7.00 Wstajesz i wiesz - informacje

- 5.10 Odlotowy ogród
5.35 Oszuści - serial
6.30 Express - informacje

- 5.10 Ukryta prawda
6.00 Mango - Telezakupy
8.05 Ukryta prawda
11.10 Przyjaciele - serial

- 6.00 Tajemnice medyczne - serial
7.05 Lombard: Życie pod zastaw - serial

- 6.05 Sportowy Wieczór
6.40 Retro TVP Sport
8.35 IO Rio 2016 - Piłka ręczna mężczyzn...

- 6.00 Wyścigi samochodowe. Porsche Supercup, Włochy
6.30 Wyścigi samochodowe...

- 6.00 Disco Gramy
6.55 Awantura o kasę
7.55 Nasz nowy dom
8.50 Kabaretowa Ekstraklasa...

- 6.00 SuperLudzie
6.25 Wydarzenia
7.00 Bąbelkowy świat gupików
8.00 Rycerka Nella

- 5.55 Serwis Info, Pogoda, Serwis Sportowy
6.00 Kłara i wszystko jasne - serial
8.00 Komisarz Rex - serial

- 6.00 Pan Peabody i Sherman Show
7.05 101 dalmatyńczyków
9.30 Buddy, pies na gołę - komedia

- 6.00 TOP 10 Lista Przebojów
7.00 Detektyw Monk
7.55 Detektyw Monk
8.50 Galleo

PONIEDZIAŁEK, 6 LIPCA

TV P 1 TVP 1 TVP 2 TVP 2 POLSAT TVN TVT TVT PULS PULS

TV P 1 TVP 1 TVP 2 TVP 2 POLSAT TVN TVT TVT PULS PULS

TV P 1 TVP 1 TVP 2 TVP 2 POLSAT TVN TVT TVT PULS PULS

TV P 1 TVP 1 TVP 2 TVP 2 POLSAT TVN TVT TVT PULS PULS

TV P 1 TVP 1 TVP 2 TVP 2 POLSAT TVN TVT TVT PULS PULS

TV P 1 TVP 1 TVP 2 TVP 2 POLSAT TVN TVT TVT PULS PULS

TV P 1 TVP 1 TVP 2 TVP 2 POLSAT TVN TVT TVT PULS PULS

TVP SPORT EUROSPORT POLSAT 2 SUPER POLSAT TVP INFO TVP INFO TRWAM KULTURA KULTURA

TVP SPORT EUROSPORT POLSAT 2 SUPER POLSAT TVP INFO TVP INFO TRWAM KULTURA KULTURA

TVP SPORT EUROSPORT POLSAT 2 SUPER POLSAT TVP INFO TVP INFO TRWAM KULTURA KULTURA

TVP SPORT EUROSPORT POLSAT 2 SUPER POLSAT TVP INFO TVP INFO TRWAM KULTURA KULTURA

TVP SPORT EUROSPORT POLSAT 2 SUPER POLSAT TVP INFO TVP INFO TRWAM KULTURA KULTURA

TVP SPORT EUROSPORT POLSAT 2 SUPER POLSAT TVP INFO TVP INFO TRWAM KULTURA KULTURA

TVP SPORT EUROSPORT POLSAT 2 SUPER POLSAT TVP INFO TVP INFO TRWAM KULTURA KULTURA

TVP 1 TVP 1 TVP 2 TVP 2 POLSAT TVN TVT TVT PULS PULS

TVP 1 TVP 1 TVP 2 TVP 2 POLSAT TVN TVT TVT PULS PULS

TVP 1 TVP 1 TVP 2 TVP 2 POLSAT TVN TVT TVT PULS PULS

TVP 1 TVP 1 TVP 2 TVP 2 POLSAT TVN TVT TVT PULS PULS

TVP 1 TVP 1 TVP 2 TVP 2 POLSAT TVN TVT TVT PULS PULS

TVP 1 TVP 1 TVP 2 TVP 2 POLSAT TVN TVT TVT PULS PULS

TVP 1 TVP 1 TVP 2 TVP 2 POLSAT TVN TVT TVT PULS PULS

TVP SPORT EUROSPORT POLSAT 2 SUPER POLSAT TVP INFO TVP INFO TRWAM KULTURA KULTURA

TVP SPORT EUROSPORT POLSAT 2 SUPER POLSAT TVP INFO TVP INFO TRWAM KULTURA KULTURA

TVP SPORT EUROSPORT POLSAT 2 SUPER POLSAT TVP INFO TVP INFO TRWAM KULTURA KULTURA

TVP SPORT EUROSPORT POLSAT 2 SUPER POLSAT TVP INFO TVP INFO TRWAM KULTURA KULTURA

TVP SPORT EUROSPORT POLSAT 2 SUPER POLSAT TVP INFO TVP INFO TRWAM KULTURA KULTURA

TVP SPORT EUROSPORT POLSAT 2 SUPER POLSAT TVP INFO TVP INFO TRWAM KULTURA KULTURA

TVP SPORT EUROSPORT POLSAT 2 SUPER POLSAT TVP INFO TVP INFO TRWAM KULTURA KULTURA

TVP 1

- 5.10 Przystań (208) - serial
6.00 Elif (765) - serial
7.00 Transmisja Mszy Świętej
7.40 Fascynujący Madagaskar - dźwięk wybrzeża

TVP 2

- 4.55 Cafe piosenka - talk - show
5.20 Doktor z alpejskiej wioski - nowy rozdział (50) - serial
6.15 Pozyteczni.pl - magazyn

POLSAT

- 6.00 Nowy dzień z Polsat News
8.45 Malanowski i Partnerzy
9.45 Sekrety rodziny
10.45 Dlaczego ja?

TVN

- 4.35 Uwaga! - program interwencyjny
4.55 Kuchenne rewolucje
6.35 Express - informacje

TTV

- 5.10 Kossakowski. Inicjacja
5.35 SOS. Ekipy w akcji
6.35 Express - informacje

TVN 7

- 5.10 Szkoła - serial
6.05 Mango Telezakupy
7.30 Mała piękność - dokument

ŚRODA, 8 LIPCA, PULS

- 6.30 Nash Bridges - serial
8.25 Lombard: Życie pod zastaw - serial
9.20 Rodzinny interes - serial

TVP SPORT

- 5.30 Sportowy Wieczór 6.10 Retro TVP Sport
8.05 Gol magazyn 10.10 Igrzyska na bis

EUROSPORT

- 5.00 Sporty motorowe 8.30 Tenis Mecze pokazowe

POLSAT 2

- 6.00 Disco Gramy 6.55 Joker 7.50 Trudne sprawy

SUPER POLSAT

- 6.00 SuperLudzie 6.25 Wydarzenia 7.00 Fresh Beat Band

TVP INFO

- 5.35 Serwis Info, Pogoda, Serwis Sportowy

TRWAM

- 9.50 100 cudownych miejsc na świecie 10.00 Informacja dnia

KULTURA

- 7.30 Wszystkie stworzenia duże i małe - Dzień w domu



20.00 Bad Boys II - komedia sensacyjna, USA, 2003, reż. Michael Bay, wyk. Martin Lawrence, Will Smith, Jordi Molla, Gabrielle Union



21.00 Covid 19: Świat w zagrożeniu - film dokumentalny TVN - Dziennikarze 'Superwizjera' pokazują osoby, których życie uległo zmianie w obliczu rozprzestrzeniania się koronawirusa

TVP 1

- 5.15 Przystań (209) - serial
6.00 Elif (766) - serial
7.00 Transmisja Mszy Świętej

TVP 2

- 4.50 Cafe piosenka - talk - show
5.20 Doktor z alpejskiej wioski - nowy rozdział (51) - serial

POLSAT

- 6.00 Nowy dzień z Polsat News
8.45 Malanowski i Partnerzy
9.45 Sekrety rodziny

TVN

- 4.35 Uwaga! - program interwencyjny
4.55 Kuchenne rewolucje - program kulinarno - rozrywkowy

TTV

- 5.10 Kossakowski. Inicjacja
5.35 SOS. Ekipy w akcji
6.35 Express - informacje

TVN 7

- 5.10 Szkoła - serial
6.05 Mango Telezakupy
7.30 Mała piękność - dokument

CZWARTEK, 9 LIPCA, PULS

- 6.30 Nash Bridges - serial
7.30 Nash Bridges - serial
8.25 Lombard: Życie pod zastaw - serial

TVP SPORT

- 5.30 Sportowy Wieczór 6.10 Retro TVP Sport
8.05 Retransmisja 10.00 Igrzyska na bis

EUROSPORT

- 5.00 Sporty motorowe 8.30 Tenis 11.30 Snooker

POLSAT 2

- 6.00 Disco Gramy 6.55 Joker 7.50 Trudne sprawy

SUPER POLSAT

- 6.00 SuperLudzie 6.25 Wydarzenia 7.00 Fresh Beat Band

TVP INFO

- 5.35 Serwis Info, Pogoda, Serwis Sportowy

TRWAM

- 9.50 100 cudownych miejsc na świecie 10.00 Informacja dnia

KULTURA

- 7.30 Wszystkie stworzenia duże i małe - serial 8.25 Informacja kulturalna

TVP 1 TVP 1 TVP 2 TVP 2 POLSAT TVN TVT TVN 7 PULS PULS

TVP 1 TVP 1 TVP 2 TVP 2 POLSAT TVN TVT TVN 7 PULS PULS

TVP 1 TVP 1 TVP 2 TVP 2 POLSAT TVN TVT TVN 7 PULS PULS

TVP 1 TVP 1 TVP 2 TVP 2 POLSAT TVN TVT TVN 7 PULS PULS

TVP 1 TVP 1 TVP 2 TVP 2 POLSAT TVN TVT TVN 7 PULS PULS

TVP 1 TVP 1 TVP 2 TVP 2 POLSAT TVN TVT TVN 7 PULS PULS

TVP 1 TVP 1 TVP 2 TVP 2 POLSAT TVN TVT TVN 7 PULS PULS

TVP SPORT EUROSPORT POLSAT 2 SUPER POLSAT TVP INFO TRAM TRAM KULTURA KULTURA

TVP SPORT EUROSPORT POLSAT 2 SUPER POLSAT TVP INFO TRAM TRAM KULTURA KULTURA

TVP SPORT EUROSPORT POLSAT 2 SUPER POLSAT TVP INFO TRAM TRAM KULTURA KULTURA

TVP SPORT EUROSPORT POLSAT 2 SUPER POLSAT TVP INFO TRAM TRAM KULTURA KULTURA

TVP SPORT EUROSPORT POLSAT 2 SUPER POLSAT TVP INFO TRAM TRAM KULTURA KULTURA

TVP SPORT EUROSPORT POLSAT 2 SUPER POLSAT TVP INFO TRAM TRAM KULTURA KULTURA

TVP SPORT EUROSPORT POLSAT 2 SUPER POLSAT TVP INFO TRAM TRAM KULTURA KULTURA

TVP 1 TVP 1 TVP 2 TVP 2 POLSAT TVN TVT TVN 7 PULS PULS

TVP 1 TVP 1 TVP 2 TVP 2 POLSAT TVN TVT TVN 7 PULS PULS

TVP 1 TVP 1 TVP 2 TVP 2 POLSAT TVN TVT TVN 7 PULS PULS

TVP 1 TVP 1 TVP 2 TVP 2 POLSAT TVN TVT TVN 7 PULS PULS

TVP 1 TVP 1 TVP 2 TVP 2 POLSAT TVN TVT TVN 7 PULS PULS

TVP 1 TVP 1 TVP 2 TVP 2 POLSAT TVN TVT TVN 7 PULS PULS

TVP 1 TVP 1 TVP 2 TVP 2 POLSAT TVN TVT TVN 7 PULS PULS

TVP SPORT EUROSPORT POLSAT 2 SUPER POLSAT TVP INFO TRAM TRAM KULTURA KULTURA

TVP SPORT EUROSPORT POLSAT 2 SUPER POLSAT TVP INFO TRAM TRAM KULTURA KULTURA

TVP SPORT EUROSPORT POLSAT 2 SUPER POLSAT TVP INFO TRAM TRAM KULTURA KULTURA

TVP SPORT EUROSPORT POLSAT 2 SUPER POLSAT TVP INFO TRAM TRAM KULTURA KULTURA

TVP SPORT EUROSPORT POLSAT 2 SUPER POLSAT TVP INFO TRAM TRAM KULTURA KULTURA

TVP SPORT EUROSPORT POLSAT 2 SUPER POLSAT TVP INFO TRAM TRAM KULTURA KULTURA

TVP SPORT EUROSPORT POLSAT 2 SUPER POLSAT TVP INFO TRAM TRAM KULTURA KULTURA



TVP 1 TVP1 TVP2 TVP 2 POLSAT TVN TTV TVN 7 PULS

TVP 1 TVP1 TVP2 TVP 2 POLSAT TVN TTV TVN 7 PULS

TVP 1 TVP1 TVP2 TVP 2 POLSAT TVN TTV TVN 7 PULS

TVP 1 TVP1 TVP2 TVP 2 POLSAT TVN TTV TVN 7 PULS

TVP 1 TVP1 TVP2 TVP 2 POLSAT TVN TTV TVN 7 PULS

TVP 1 TVP1 TVP2 TVP 2 POLSAT TVN TTV TVN 7 PULS

TVP 1 TVP1 TVP2 TVP 2 POLSAT TVN TTV TVN 7 PULS

TVP SPORT EUROSPORT POLSAT 2 SUPER POLSAT TVP INFO TTV TVN 7 PULS

TVP SPORT EUROSPORT POLSAT 2 SUPER POLSAT TVP INFO TTV TVN 7 PULS

TVP SPORT EUROSPORT POLSAT 2 SUPER POLSAT TVP INFO TTV TVN 7 PULS

TVP SPORT EUROSPORT POLSAT 2 SUPER POLSAT TVP INFO TTV TVN 7 PULS

TVP SPORT EUROSPORT POLSAT 2 SUPER POLSAT TVP INFO TTV TVN 7 PULS

TVP SPORT EUROSPORT POLSAT 2 SUPER POLSAT TVP INFO TTV TVN 7 PULS

TVP SPORT EUROSPORT POLSAT 2 SUPER POLSAT TVP INFO TTV TVN 7 PULS

TVP 1 TVP1 TVP2 TVP 2 POLSAT TVN TTV TVN 7 PULS

TVP 1 TVP1 TVP2 TVP 2 POLSAT TVN TTV TVN 7 PULS

TVP 1 TVP1 TVP2 TVP 2 POLSAT TVN TTV TVN 7 PULS

TVP 1 TVP1 TVP2 TVP 2 POLSAT TVN TTV TVN 7 PULS

TVP 1 TVP1 TVP2 TVP 2 POLSAT TVN TTV TVN 7 PULS

TVP 1 TVP1 TVP2 TVP 2 POLSAT TVN TTV TVN 7 PULS

TVP 1 TVP1 TVP2 TVP 2 POLSAT TVN TTV TVN 7 PULS

TVP SPORT EUROSPORT POLSAT 2 SUPER POLSAT TVP INFO TTV TVN 7 PULS

TVP SPORT EUROSPORT POLSAT 2 SUPER POLSAT TVP INFO TTV TVN 7 PULS

TVP SPORT EUROSPORT POLSAT 2 SUPER POLSAT TVP INFO TTV TVN 7 PULS

TVP SPORT EUROSPORT POLSAT 2 SUPER POLSAT TVP INFO TTV TVN 7 PULS

TVP SPORT EUROSPORT POLSAT 2 SUPER POLSAT TVP INFO TTV TVN 7 PULS

TVP SPORT EUROSPORT POLSAT 2 SUPER POLSAT TVP INFO TTV TVN 7 PULS

TVP SPORT EUROSPORT POLSAT 2 SUPER POLSAT TVP INFO TTV TVN 7 PULS



TV P1 TVP 1 TVP 2 TVP 2 TVN TVN TVV TVV TVN 7 PULS PULS

WTOREK, 14 LIPCA, PULS PULS

WTOREK, 14 LIPCA, PULS PULS

WTOREK, 14 LIPCA, PULS PULS

WTOREK, 14 LIPCA, PULS PULS

WTOREK, 14 LIPCA, PULS PULS

WTOREK, 14 LIPCA, PULS PULS

TVP SPORT TVP SPORT

EUROSPORT EUROSPORT

POLSAT 2 POLSAT 2

SUPER POLSAT SUPER POLSAT

TVP INFO TVP INFO

TRWAM TRWAM

KULTURA KULTURA

TVP 1 TVP 1 TVP 2 TVP 2 TVN TVN TVV TVV TVN 7 PULS PULS

ŚRODA, 15 LIPCA, PULS PULS

ŚRODA, 15 LIPCA, PULS PULS

ŚRODA, 15 LIPCA, PULS PULS

ŚRODA, 15 LIPCA, PULS PULS

ŚRODA, 15 LIPCA, PULS PULS

ŚRODA, 15 LIPCA, PULS PULS

TVP SPORT TVP SPORT

EUROSPORT EUROSPORT

POLSAT 2 POLSAT 2

SUPER POLSAT SUPER POLSAT

TVP INFO TVP INFO

TRWAM TRWAM

KULTURA KULTURA



WAKACJE Z DOK 2020

DATA	GODZINA	WYDARZENIA	MIEJSCE
01.07	09:00	WARSZTATY TEATRALNE dla dzieci i młodzieży	Kino "ODRA"
01.07	11:00	ZAJĘCIA Z RĘKODZIEŁA – QULLING	Sala kawiarniana DOK
02.07	09:00	WARSZTATY TEATRALNE dla dzieci i młodzieży	Kino "ODRA"
02.07	11:00	FILMOWE WAKACJE: "Panda i Banda"	Kino "ODRA"
03.07	16:00	"CYRK PRZYJECHAŁ DO MIASTECZKA"	Ogrody pałacowe
07.07	11:00	FILMOWE WAKACJE: "Toy Story"	Kino "ODRA"
08.07	11:00	FLORYSTYKA DLA DZIECI – UKŁADANIE KWIATÓW (mile widziane roślinki z ogrodu)	Ogrody pałacowe
09.07	11:00	SPEKTAKL PLENEROWY Akademia Wyobraźni "O Ignasiu, który nie lubił szkoły"	Os. Warzyń (fontanna)
10.07	11:00	FILMOWE WAKACJE: "Toy Story 2"	Kino "ODRA"
13.07	11:00	FILMOWE WAKACJE: "Muppety"	Kino "ODRA"
14.07	11:00	ZAJĘCIA KULINARNE Z PAULINĄ FOREMNY – ZWYCIĘZCZYNIĄ 4. EDYCJI MASTERCHEF JUNIOR. Obowiązkowe fartuszki. Obowiązują zapisy – liczba miejsc ograniczona.	Sala kawiarniana DOK
15.07	09:00	WARSZTATY TEATRALNE dla dzieci i młodzieży	Kino "ODRA"
16.07	11:00	FILMOWE WAKACJE: "Alicja w Krainie Czarów"	Kino "ODRA"
17.07	09:00	WARSZTATY TEATRALNE dla dzieci i młodzieży	Kino "ODRA"
20.07	11:00	ZAJĘCIA Z ARTYSTYCZNEGO RZEźBIENIA w owocach i warzywach – CARVING Zapraszamy ze swoimi produktami. Obowiązują zapisy – liczba miejsc ograniczona.	Sala kawiarniana DOK
21.07	11:00	FILMOWE WAKACJE: "Hotel Transylwania 2"	Kino "ODRA"
23.07	11:00	FILMOWE WAKACJE: "Hotel Transylwania 3"	Kino "ODRA"
24.07	18:00	RETRANSMISJA METROPOLITAN OPERA: "Don Pasquale"	Kino "ODRA"
27.07	09:00	WARSZTATY TEATRALNE dla dzieci i młodzieży	Kino "ODRA"
28.07	11:00	FILMOWE WAKACJE: "Kacper i Emma na safari"	Kino "ODRA"
29.07	09:00	WARSZTATY TEATRALNE dla dzieci i młodzieży	Kino "ODRA"
29.07	11:00	ZAJĘCIA Z RĘKODZIEŁA – RZEźBA W MYDLE Zapraszamy ze swoimi produktami. Obowiązują zapisy – liczba miejsc ograniczona.	Sala kawiarniana DOK
30.07	11:00	FILMOWE WAKACJE: "Patryk"	Kino "ODRA"
03.08	11:00	FLORYSTYKA DLA DZIECI – UKŁADANIE KWIATÓW	Ogrody pałacowe
04.08	11:00	FILMOWE WAKACJE: "Bystry Bill Film"	Kino "ODRA"
05.08	11:00	SPEKTAKL PLENEROWY Akademia Wyobraźni "Jaś i Małgosia"	Os. Fabryczne (fontanna)
06.08	11:00	FILMOWE WAKACJE: "Mały Książę"	Kino "ODRA"

WYDARZENIA W ZAMKNIĘTYCH POMIESZCZENIACH Z POWODU TRWANIA EPIDEMII WIRUSA SARS-COV-2

ODBYWAĆ SIĘ BĘDĄ Z ZACHOWANIEM ZASAD BEZPIECZEŃSTWA.

PROSIMY O ZABRANIE ZE SOBĄ MASECZEK.

DOLNOBRZESKI OŚRODEK KULTURY

UL. KOLEJOWA 29

TEL. 71 319 52 52, DOK@BRZEGDOLNY.PL, WWW.DOK.BRZEGDOLNY.PL